



ELBİSTAN İLÇE MİLLÎ EĞİTİM MÜDÜRLÜĞÜ

2015-2019
STRATEJİK PLAN

استقلال مارشی

İSTİKLÂL MARŞI

قورقما، سونمزبو شفقلرده يوزن آل سانجاق
سونمدن يوردمك اوستنده توتن اك صوك اوجاق .
او بنم ملتكم بيلديزيدر، پارلاياجاق
او بنمدر ، او بنم ملتكمدر انجاق !

Korkma, sönmez bu şafaklarda yüzen al sancak;
Sönmeden yurdumun üstünde tüten en son ocak.
O benim milletimin yıldızıdır, parlayacak;
O benimdir, o benim milletimindir ancak.

چاتما ، قوربان اوله يم ، چهره كي اي نازلي هلال
قهرمان عرقمه بر كول .. نه بو شدت بو جلال ؟
سكا اولمازدوكولن قانلريمز صوكره حلال
حقيدر ، حقه طاپان ، ملتكم استقلال .

Çatma, kurban olayım çehreni ey nazlı hilâl!
Kahraman ırkıma bir gül... ne bu şiddet bu celâl?
Sana olmaz dökülen kanlarımız sonra helâl,
Hakkıdır, Hakk'a tapan, milletimin istiklâl.

بن ازلدن بريدر حر ياشادم ، حر ياشارم .
هانكي چيلغين بكا زنجير ووراجقمش ؟ شاشارم !
كوكره مش سل كيي يم : بنديمي چيكنر ، اشارم
بيرتارم طاغلي ، انكيئلره صيغمام طاشارم .

Ben ezelden beridir hür yaşadım, hür yaşarım.
Hangi çılgın bana zincir vuracakmış? Şaşarım!
Kükremiş sel gibiyim; bendimi çiğner, aşarım;
Yırtarım dağları, enginlere sığmam, taşarım.

غريك آفاقني صارمشمسه چليك زر هلي ديوار
بنم ايمان طولي كوكسم كيي سرخدم وار .
اولوسون ، قورقما نصيل بويله بر ايماني بوغار
"مدنييت !" ديديكك تك ديشي قالمش جانوار ؟

Garb'ın âfâkını sarmışsa çelik zırhlı duvar;
Benim iman dolu göğsüm gibi serhaddim var.
Ulusun, korkma! Nasıl böyle bir îmânı boğar,
"Medeniyet!" dediğin tek dişi kalmış canavar?

آرقداش ! يورديمه آچاقلري او غراتما صاقين
سپر ايت كووده كي ، طورسون بو حياسزجه آقين .
طوغاجقدرساكا وعد اينديكي كونلر حقه ..
كيم بيلير ، بلكه يارين ، بلكه ياريندن ده ياقين .

Arkadaş! Yurduma alçakları uğratma sakın;
Siper et gövdeni, dursun bu hayâsızca akın.
Doğacaktır sana va'ettiği günler Hakk'ın...
Kim bilir, belki yarın... belki yarından da yakın.

باصديغك برلري " طوپراق ! " ديبه رك كچمه ، طاني !
دوشون آلتنده كي بيكلرجه كفنسز ياتاني .
سن شهيد اوغليسين ، اينجيتمه ، يازيقدر ، آتاكی :
ويرمه ، دنيا لري آلسه ك ده ، بو جنت وطنی .

Baştığın yerleri "toprak!" diyerek geçme, tanı!
Düşün altındaki binlerce kefensiz yatanı.
Sen şehid oğlusun, incitme, yazıktır atanı;
Verme, dünyâları alsan da, bu cennet vatanı.

كيم بو جنت وطنك او غرينه اولماز كه فدا ؟
شحدا فيشقيراجق طوپراغي صقسه ك ، شهدا !
جاني ، جاناني ، بوتون واريمي آلسينده خدا
ايتمنن تك وطنمدن بني دنيا ده جدا .

Kim bu cennet vatanın uğruna olmaz ki fedâ?
Şühedâ fişkıracak, toprağı sıksan şühedâ!
Cânı, cânânı, bütün varımı alsın da Hudâ,
Etmesin tek vatanımdan beni dünyâda cüdâ.

روحكم سندن الهی شودر آنجاق املی :
دكمه سين معبديمك كوكسنه نامحرم الي
بو اذانلر كه شهداتلري دينك تملی
ابدي يورديمك اوستنده بنم ايكله ملی .

Ruhumun senden, İlâhî, şudur ancak emeli:
Değmesin ma'bedimin göğsüne nâ-mahrem eli!
Bu ezanlar-ki şehâdetleri dînin temeliEbedî
yurdumun üstünde benim inlemeli

او زمان وجد اله بيك سجده ايدر وارسه طاشم
هر جريحه مدن الهی ، بوشانوب قانلی ياشم
فيشقيرير روح مجرد كيي يردن نعشم !
او زمان يوكسله رك عرشه دكر ، بلكه ، باشم .

O zaman vecd ile bin secde eder -varsa- taşım;
Her cerâhamdan, İlâhî, boşanıp kanlı yaşım,
Fışkırır rûh-i mücerred gibi yerden na'sım;
O zaman yükselerek Arş'a değer, belki başım.

طالغه لان سن ده شفقلر كيي اي شانلی هلال !
اولسون آرتيق دوكون قانلريمك هپسي حلال .
ابديا سكا يوق ، عرقمه يوق اضمحلال :
حقيدر ، حر ياشامش ، بايراغمك حریت
حقيد حقه طاپان ، ملتكم استقلال .

Dalgalan sen de şafaklar gibi ey şanlı hilâl;
Olsun artık dökülen kanlarımın hepsi helâl.
Ebediyen sana yok, ırkıma yok izmihlâl:
Hakkıdır, hür yaşamış bayrağımın hürriyet;
Hakkıdır, Hakk'a tapan milletimin istiklâl!

محمد عاكف

MEHMET ÂKİF ERSOY

ATATÜRK'ÜN GENÇLİĞE HİTABESİ

Ey Türk Gençliği!

Birinci vazifen, Türk istiklâlini, Türk Cumhuriyetini, ilelebet, muhafaza ve müdafaa etmektir. Mevcudiyetinin ve istikbalinin yegâne temeli budur. Bu temel, senin, en kıymetli hazinendir. İstikbalde dahi, seni bu hazineden mahrum etmek isteyecek, dahilî ve haricî bedhahların olacaktır. Bir gün, İstiklâl ve Cumhuriyeti müdafaa mecburiyetine düşersen, vazifeye atılmak için, içinde bulunacağın vaziyetin imkân ve şerâitini düşünmeyeceksin! Bu imkân ve şerâit, çok nâmüsaî bir mahiyette tezahür edebilir. İstiklâl ve Cumhuriyetine kastedecek düşmanlar, bütün dünyada emsali görülmemiş bir galibiyetin mümessili olabilirler. Cebren ve hile ile aziz vatanın, bütün kaleleri zaptedilmiş, bütün tersanelerine girilmiş, bütün orduları dağıtılmış ve memleketin her köşesi bilfiil işgal edilmiş olabilir. Bütün bu şerâitten daha elîm ve daha vahim olmak üzere, memleketin dahilinde, iktidara sahip olanlar gaflet ve dalâlet ve hattâ hıyanet içinde bulunabilirler. Hattâ bu iktidar sahipleri şahsî menfaatlerini, müstevlilerin siyasi emelleriyle tevhit edebilirler. Millet, fakr ü zaruret içinde harap ve bîtap düşmüş olabilir.

Ey Türk istikbalinin evlâdı!

İşte, bu ahval ve şerâit içinde dahi, vazifen; Türk İstiklâl ve Cumhuriyetini kurtarmaktır!

Muhtaç olduğun kudret, damarlarındaki asil kanda mevcuttur!

Gazi Mustafa Kemal ATATÜRK





SUNUŞ

Stratejik planlama, kurumların bilinçli yönetilmesini sağlayan bir yol haritasıdır. Planlama hizmeti günümüz gelişim anlayışının geçmişteki anlayışlardan farkını ortaya koyan en belirgin göstergedir. Dünya ekonomilerinde yaşanan büyük krizler, kamu sektörü harcamalarının bir plan ve program çerçevesinde yürütülmesi zorunlu kılmıştır. Stratejik planlama belirlenen işleri somut düzeyde uygulamaya girdirme, bütçeye dayandırma ve etkili bir şekilde kullanma sürecidir.

Eğitim kalitemizi yükseltmek için yapmış olduğumuz Stratejik Eylem Planımız da mevcut koşullarımızı değerlendirmek, zayıf ve güçlü yönlerimizi belirlemek, vizyonumuz ve misyonumuz doğrultusunda hedeflerimizi açığa çıkarmak yollarıyla, kendini doğal süreci dâhilinde yenileyen dünyaya uyum sağlayacak ve onun bu gelişim sürecine etkin olarak müdahil olabilecek nitelikte bireyler yetiştirme, güzel bir gelecek oluşturma ve bir manada geleceğe hazır olmaya çalışmaktan ziyade, geleceği ellerimizde şekillendirme, şeffaflığı ve denetlenebilirliği ortaya çıkarma arzusuna da hizmet etmektedir.

Değişimin ve gelişimin baş döndürücü bir hızla ilerlediği dünyamızda, liderlik ettiğimiz ve sorumluluğunu üstlendiğimiz her alanda “biz” anlayışı paradigmasında oluşturulmuş bir takım ruhuyla hareket edildiği, tüm iş görenlerin ve öğrencilerin aktif katılımının sağlandığı, her paydaşımızın kendi yetki ve sorumluluk alanında değerli olduğu gerçeğinin göz ardı edilmediği, eğitimde kalite kavramının içselleştirildiği, verimli, etkili ve esnek bir yönetim anlayışı ortaya konulması zorunluluk haline gelmiştir. Planın hazırlanması kadar uygulama aşaması da çok önemli olduğu için, gösterilen çabanın uygulamada da hayata geçirilmesi en büyük temennimizdir.

Stratejik planının ilçemizin eğitimine, ekonomik, sosyal ve kültürel kalkınmasına ciddi ve yeterli katkıları olacağı inancıyla, geleceğinin doğru ve planlı belirlenmesi yolunda atılan önemli bir adım olarak görüyor ve hayata geçirme aşamalarında birlikte olacağımız başta öğretmenlerimiz olmak üzere eğitim alanında çalışan herkese, tüm kurum çalışanlarına da teşekkür ediyor ve başarılar diliyorum.

Tuncay AKKOYUN
Elbistan Kaymakamı



GİRİŞ

Bir ülkenin hedeflediği toplumsal, teknolojik ve ekonomik düzeye ulaşmasını sağlayacak en önemli öge insan kaynağıdır. Beklenen yararların sağlanması için insan kaynağının öncelikle iyi yetiştirilmiş olması gerekmektedir. İnsanı yetiştirecek olan da eğitim sistemidir. Eğitim, kalkınmanın en önemli araçlarından biridir. Günümüzde her alanda olduğu gibi, eğitim alanında da yeni değişimler yaşanmaktadır. Bilim ve teknolojinin hızlı gelişmesiyle; iletişimin artması, eğitim ortamlarının yeniden düzenlenmesi, öğretmenlerin niteliklerinin yükselmesi, “yaşam boyu öğrenme”, “etkin öğrenme”, “öğrenmeyi öğrenme” gibi yeni yaklaşımların gelişmesi, eğitim sisteminin sürekli sorgulanmasını ve geliştirilmesini gerekli kılmaktadır.

Eğitim sisteminin amaçlara yönelik işlemesi ise eğitim yöneticilerinin stratejik planlarını hazırlamasına ve uygulamasına bağlıdır. Türk Eğitim Sistemi kendisinden beklenen hizmetleri en iyi şekilde yerine getirebilmek için bütün birimleriyle birlikte stratejik planlamasını kademeli olarak yapma aşamasındadır.

Kamu idarelerinin planlı hizmet sunumu, politika geliştirme, belirlenen politikaları somut is programlarına ve bütçelere dayandırma ile uygulamayı etkili bir şekilde izleme ve değerlendirmelerini sağlamaya yönelik olarak “stratejik planlama” temel bir araç olarak benimsenmiştir. Stratejik planlama; bir yandan kamu mali yönetimine etkinlik kazandırırken, diğer yandan kurumsal kültür ve kimliğin gelişimine ve güçlendirilmesine destek olacaktır.(DPT, 2006: 5)

Bundan dolayıdır ki, Elbistan İlçe Millî Eğitim Müdürlüğünün bütün çalışanları olarak stratejik planın önemini ve gerekliliğini kabul etmiş, bu çalışma ile 2015-2019 yıllarını kapsayan 5 yıllık stratejik amaçlara ve hedeflere ulaşmak için gereken faaliyetler planlanmıştır. Bu çalışmada görev alan tüm personele teşekkür ederim.

Kürşat BAYAZIT
İlçe Millî Eğitim Müdürü

İÇİNDEKİLER

| | |
|--|------------|
| SUNUŞ | III |
| GİRİŞ | IV |
| İÇİNDEKİLER | V |
| TABLOLAR DİZİNİ | VI |
| KISALTMALAR | VI |
| 1. BÖLÜM: STRATEJİK PLAN HAZIRLIK SÜRECİ | 1 |
| 2. BÖLÜM: DURUM ANALİZİ | 4 |
| A. TARİHİ GELİŞİM | 4 |
| B. YASAL YÜKÜMLÜLÜKLER VE MEVZUAT ANALİZİ | 5 |
| C. FAALİYET ALANLARI VE SUNULAN HİZMETLER | 5 |
| D. PAYDAŞ ANALİZİ | 12 |
| E. KURUM İÇİ VE DIŞI ANALİZ | 12 |
| F. EĞİTİM VE ÖĞRETİM SİSTEMİNİN SORUN VE GELİŞİM ALANLARI | 26 |
| G. STRATEJİK PLAN MİMARİSİ | 27 |
| 3. BÖLÜM: GELECEĞE YÖNELİM | 29 |
| A. MİSYON, VİZYON VE TEMEL DEĞERLER | 29 |
| B. STRATEJİK PLAN GENEL TABLOSU | 30 |
| C. STRATEJİK AMAÇ, HEDEF VE STRATEJİLER | |
| 4. BÖLÜM: MALİYETLENDİRME | 29 |
| 5. BÖLÜM: İZLEME VE DEĞERLENDİRME | 32 |
| A. İLÇE MEM 2010-2014 STRATEJİK PLANININ DEĞERLENDİRMESİ | 4 |
| B. İLÇE MEM 2015-2019 STRATEJİK PLANI İZLEME VE DEĞERLENDİRME MODELİ | 5 |
| C. İLÇE MEM 2015-2019 STRATEJİK PLANI BÖLÜM SORUMLULUKLARI | 5 |

Tablolar Dizini

| | |
|--|---|
| Tablo 1: İlçe Milli Eğitim Müdürlüğü Stratejik Planlama Koordinasyon Ekibi | 2 |
| Tablo 2: Elbistan İlçe Millî Eğitim Müdürlüğü Personel Durumu | 14 |
| Tablo 3: İlçe Millî Eğitim Müdürlüğü Genel İdare, Teknik, Sağlık ve Yardımcı Hizmetler Sınıfındaki Personel Durumu | 14 |
| Tablo 4: 2014-2015 Eğitim Öğretim Yılı İlçe Geneli Eğitim Verileri | 14 |
| Tablo 5: Kurum Türlerine Göre Derslik Başına Düşen Öğrenci Sayısı | 15 |
| Tablo 6: Yıllara Göre Okul Öncesi Kurum Sayısı | 16 |
| Tablo 7: İl Geneli ve İlçe Geneli Okul Öncesi Okullaşma Oranları | 16 |
| Tablo 8: İlkokul Bilgileri | 16 |
| Tablo 9: Ortaokul Bilgileri | 17 |
| Tablo 10: İlkokul- Ortaokullardaki Okullaşma Oranları | 17 |
| Tablo 11: Mesleki Ve Teknik Eğitim Genel Müdürlüğüne Bağlı Kurum İstatistikleri | 18 |
| Tablo 12: Ortaöğretim Genel Müdürlüğüne Bağlı Resmi Kurum İstatistikleri | 18 |
| Tablo 13: Din Öğretimi Genel Müdürlüğüne Bağlı Kurum İstatistikleri | 19 |
| Tablo 14: 2014-2015 Eğitim-Öğretim Yılı Halk Eğitim Merkezince Açılan Kurs ve Katılımcı Sayısı | 19 |
| Tablo 15: 2014-2015 Eğitim Öğretim Yılı Açık öğretim Verileri | 14 |
| Tablo 16: 2014 Yılı İlköğretim Kurumları Yapım Gelir Ve Ödenekleri | 20 |
| Tablo 17: 2014 Yıl Sonu İtibariyle İlçemizdeki Eğitim Yatırımlarının Durumu | 21 |
| Tablo 18: 2014 Yılına Göre İlçe Nüfusu | 23 |
| Tablo 19: 2015-2019 Stratejik Planı harcama Birimleri 5 Yıllık Tahmini Ödenekleri Tablosu | Hata! Yer işareti tanımlanmamış. |

Kısaltmalar

| | | | |
|---------------|---|----------------|---|
| AB | Avrupa Birliği | ÖĞR | Öğrenci |
| AR-GE | Araştırma-Geliştirme | ÖĞRT | Öğretmen |
| BT | Bilişim Teknolojileri | PESTLE | Politik, Ekonomik, Sosyal, Teknolojik, Legal/Etik ve Ekolojik |
| DOĞAKA | Doğu Akdeniz Kalkınma Ajansı | PG | Performans Göstergesi |
| DPT | Devlet Planlama Teşkilatı | PH | Performans Hedefi |
| DYS | Doküman Yönetim Sistemi | RAM | Rehberlik Araştırma Merkezi |
| EKYS | Eğitimde Kalite Yönetim Sistemi | RG | Resmi Gazete |
| GSYİH | Gayri Safi Yurt İçi Hâsıla | SH | Stratejik Hedef |
| GZFT | Güçlü-Zayıf-Fırsat-Tehdit | SP | Stratejik Planlama |
| İŞ-KUR | Türkiye İş Kurumu | SPE | Stratejik Planlama Ekibi |
| KHK | Kanun Hakkında Kararname | STK | Sivil Toplum Kuruluşu |
| LYS | Lisans Yerleştirme Sınavı | TEOG | Temel Eğitimden Ortaöğretime Geçiş Sistemi |
| MEB | Milli Eğitim Bakanlığı | TÜBİTAK | Türkiye Bilimsel ve Teknolojik Araştırma Kurumu |
| MEBBİS | Milli Eğitim Bakanlığı Bilişim Sistemleri | TÜİK | Türkiye İstatistik Kurumu |
| MEM | Milli Eğitim Müdürlüğü | UNESCO | Birleşmiş Milletler Eğitim, Bilim ve Kültür Örgütü |
| MTE | Mesleki Teknik Eğitim | YGS | Yükseköğretime Geçiş Sınavı |



1. BÖLÜM

STRATEJİK PLAN HAZIRLIK SÜRECİ



1. STRATEJİK PLAN HAZIRLIK SÜRECİ

Elbistan İlçe Milli Eğitim Müdürlüğü 2015-2019 Stratejik Planı, Milli Eğitim Bakanlığı'nın 2013/26 Sayılı Stratejik Planlama Genelgesi ve Eki Hazırlık Programı ile Kalkınma Bakanlığı'nın Stratejik Planlama Kılavuzuna uygun olarak başlatılmıştır. İlçe Milli Eğitim Müdürlüğü hazırlık programının onaylanıp duyurulmasıyla stratejik planlama çalışmalarını başlatır. Bu kapsamda, İlçe MEM Stratejik Planlama Üst Kurulu, Stratejik Planlama Koordinasyon Ekibi ve Stratejik Planlama Ekibi oluşturulmuştur.

Stratejik Planlama Koordinasyon Ekibi, İl MEM Stratejik Plan Koordinasyon Ekibi tarafından düzenlenen Stratejik Plan seminer ve kursuna katılarak çalışmaların içeriği ve yürütülme şekliyle ilgili bilgiler almıştır. Planlama süreci başında Stratejik Planlama Koordinasyon Ekibi tarafından Stratejik Planlama Üst Kurulu'na planlama sürecinin nasıl işleyeceği ve çalışmalar hakkında bilgilendirme yapılmıştır. Toplantılarda, GZFT analizinde yer alan maddelerin uygunluğu, Bakanlıkça gönderilen amaç ve hedeflerle ilgili bilgilendirme ve misyon-vizyon ifadelerinin uygunluğu konuları ele alınmıştır.

Planın katılımcı usulle hazırlanması amacıyla İlçe MEM birim şeflerinin tamamı oluşturulan Stratejik Planlama Ekibine dâhil edilmiş ve bu birimde görevli şeflere Durum Analizi ve Geleceğe Yönelim konularıyla ilgili bilgilendirme toplantıları gerçekleştirilmiştir. Farklı dönemlerde birim şefleriyle bir araya gelinmiş, özellikle Durum Analizi bölümleri istatistiklerinin temini, GZFT analizindeki görüşlerin uygunluğu ve plana yansıtılması ile Performans Göstergelerinin tespiti noktasında kurul üyelerinin bilgi ve görüşlerine başvurulmuştur.

1. Stratejik Planlama Koordinasyon Ekibi ve Stratejik Planlama Ekibi kurulmuştur. EKİM 2013
2. İlimizce hazırlanan 2015-2019 Stratejik Planlama Hazırlık Programı dikkate alınarak ilçe stratejik planlama takvimine ait taslak programı hazırlanmıştır. EKİM 2013
3. Yapılan Üst Kurul Toplantısında 16 Eylül 2013 tarihli 2013/26 No'lu genelge ile Bakanlığımızca hazırlanan planlama sürecine ait program tanıtıldı. İlçede gerçekleştirilecek planlama sürecine ait hazırlanan ilçe stratejik planlama takvimi üzerinde çalışılarak karara bağlanmıştır. KASIM 2013
4. İlçe Stratejik Planlama Koordinasyon Ekibi tarafından paydaş analizi gerçekleştirilmiş, paydaş matrisi hazırlanmıştır. Paydaşlarımızın önem etki derecesine yönelik analiz yapılarak paydaşlarımızın görüş ve önerilerini alma yöntemleri belirlenmiştir. ARALIK 2013
5. İlçe MEM Stratejik Planlama Koordinasyon Ekibi tarafından, bölümlerle Aralık-Ocak aylarında stratejik planlama konulu çalışma toplantıları gerçekleştirilmiştir.
6. Okul ve kurumlarımızda stratejik plan ekiplerinin kurulması sağlanmıştır. OCAK 2014
7. İç ve dış paydaşlarımıza yönelik hazırlanan anket formu ile geniş kapsamlı bir çevre analizi gerçekleştirildi. Tespit ve görüşler fırsat ve tehditlerin belirlenmesinde kullanılmıştır. ŞUBAT 2014

8. Kaymakamlık ve temel ortaklarımız, İlçe Emniyet Müdürlüğü, İlçe Sağlık Müdürlüğü, Elbistan Belediyesi, Elbistan Adliye Sarayı, Stratejik Ortaklarımız ve diğer İlçe Müdürlükleri, Sivil Toplum Örgütleri vb. olarak bütün dış paydaşlara SWOT Analizi anket formu gönderilerek, görüş ve önerileri alındı. ŞUBAT 2014
9. Okul ve kurumlarımızda kurulan stratejik plan ekiplerine yönelik Durum Analizi bilgilendirme seminerleri gerçekleştirilmiştir. MART 2014
10. İlçe Milli Eğitim Müdürlüğü Stratejik Planlama Üst kuruluna stratejik planlama çalışmalarının seyri ve gerçekleştirilen mevcut durum analizi sonuçlarının sunumu yapıldı. MAYIS 2014
11. Elde edilen veriler değerlendirildi. Müdürlüğümüz bünyesinde Sorun/Gelişim Alanlarımız belirlendi. MAYIS 2014
12. Okul ve kurumlarımızda kurulan stratejik plan ekiplerine yönelik Geleceğe Yönelim Çalışmaları bilgilendirme seminerleri gerçekleştirilmiştir. MART 2014
13. İlçelerimize bağlı okul/kurumların durum analizi raporlarının değerlendirilmesi sürecinde destek verilmiştir. HAZİRAN-TEMMUZ 2014
14. İlçe Milli Eğitim Müdürlüğü Stratejik Plan Üst Kuruluna Stratejik Planlama çalışmalarının seyri ve gerçekleştirilen mevcut durum analizi sonuçlarının sunumu yapılmıştır. EKİM 2014
15. İlgili şube müdürlerin başkanlığında, şube ve bölüm şefleriyle toplantılar yapılmıştır. Toplantı ve görüşmelerde, stratejik amaçlar, stratejik hedefler ve performans göstergeleri değerlendirilmiş, SP geliştirme çalışmaları yapılmış ve ilgili sayısal verilerin işlenmesi için birimlere tablolar verilmiştir. KASIM 2014
16. Değişen okul yöneticilerinin plan ve plan süreci konularında bilgilendirilmesi amacıyla tüm ilçemizdeki okul müdürlerini kapsayan bilgilendirme toplantıları gerçekleştirilmiştir. OCAK 2015

Tablo 1: İlçe Milli Eğitim Müdürlüğü Stratejik Plan Hazırlama Ekibi

| S. NO | ADI SOYADI | ÜNVANI | TELEFON | E-MAİL ADRESİ |
|-------|------------------|-----------|------------|-----------------------------|
| 1 | Kürşat BAYAZIT | Müdür | 5052512359 | elbistan46@meb.gov.tr |
| 2 | | | | |
| 3 | Birkan SATIROĞLU | Okul Müd. | 5053863914 | satiroglubirkan@hotmail.com |
| 4 | Hacı AYDIN | Okul Müd. | 5469748484 | haciaydin_46@hotmail.com |
| 5 | İsrafil POLAT | Öğrt. | 5057753473 | israfilpolat@hotmail.com |
| 6 | Hakkı DEMİR | Şef | 5424109585 | hakkidemir46@hotmail.com |



2. BÖLÜM

DURUM ANALİZİ



2. DURUM ANALİZİ

Stratejik planlama sürecinin ilk adımı olan durum analizi, kuruluşun “Neredeyiz?” sorusuna cevap verir. Kuruluşun geleceğe yönelik amaç, hedef ve stratejiler geliştirebilmesi için öncelikle, mevcut durumda hangi kaynaklara sahip olduğunu ya da hangi yönlerinin eksik olduğunu, kuruluşun kontrolü dışındaki olumlu ya da olumsuz gelişmeleri değerlendirmesi gerekir. Dolayısıyla bu analiz, kuruluşun kendisini ve çevresini daha iyi tanımasına yardımcı olarak stratejik planın sonraki aşamalarından daha sağlıklı sonuçlar elde edilmesini sağlayacaktır.

Durum Analizinin tespitiyle kuruluşumuzun yasal yükümlülükleri çerçevesinde yürüttüğü faaliyetler ve sunduğu hizmetler ortaya konmuş, kurumumuzca sunulan hizmetlerin genel hedeflere uygunluğu ele alınmıştır.

A. TARİHİ GELİŞİM

Elbistan kelimesi (ismi) için çeşitli yorumlar yapılmış, kelimenin nereden veya neden kaynaklanmış olabileceği hakkında bilgi veya belgeler aranmış, ama bulunamamıştır. Bundan dolayı tarihçiler kelimenin ekini, kökünü anlamlandırmaya çalışarak, tahminden öteye geçmeyecek bazı fikirler öne sürmüşlerdir.

Prof. Dr. Mükrimin Halil Yinanç’ın, İslam Ansiklopedisi için yazdığı "Elbistan" maddesi içinde söz konusu ettiği isimlerle birlikte, başka kaynaklardan da faydalanarak "Cumhuriyetin 70. Yılında Elbistan" adlı kitabımıza kaydetmiş olduğumuz Elbistan kelimesinin türevlerine yenilerini ilave ederek; tarih içinde yazılı kaynaklarda var olan ve bilinen tüm isimleri ele almak; daha doğrusu bir yöreye isim olarak ortaya çıkmış bir tek kelimenin, tüm gelişimini (veya değişimini)mümkün olduğunca kronolojik bir sırayla incelemek istiyoruz.

Luvi dili, binlerce yıl önce buralarda da şehirler kurarak yaşayan “Hititlerin kullandığı dillerden biridir. Luvice (-ASTA) kelimesi “akan, akar, akıntılı” anlamına gelmektedir”. Baştaki (AB) kelimesi de yine yakın çevrede yaşayan yerli halklardan olan Arapların dilinde "su" demektir.

Birçok medeniyetlere yataklık etmiştir Elbistan. Hititler en uzun zaman yerleşik kalanların başında gelmektedir. Binboğa dağlarından bol miktarda gümüş madeni çıkardıkları ve bunlarla kapacak yaptıkları bilinmektedir. Sonra Akadlar, Sümerler, Asurîler, (kısa dönem) İranlılar, Makedonyalılar (Elbistan ovasındaki eski eserlerin çoğu Makedonlara aittir) hâkim olmuşlardır. Sonra, bir ara Ermeni Selekkiyan devleti kurulmuş ve Romalıların egemenliğine girmiş, daha sonra da sırayla Bizanslılar, Selçuklular, Beylikler ve Osmanlılar tarafından sahip olunan ve hep stratejik önemi yüksek bir şehir olarak kendini göstermiştir.

Elbistan'da Eğitimin Tarihçesi

Elbistan'da ilköğretim Mahalle Mekteplerinde başlamıştır. Elbistan'da mahalle mekteplerinden en önemlileri, GÜNEŞLİ, DARKAPI ve KIZILCAOBA olmak üzere üçer sınıflı öğretim yaparlardı. Bunlardan başka 5 sınıflı eğitim yapan Rüştüye Mektebi eski Gazipaşa İlkokulu binasında öğretime açılmış, 1910-1912 yılında NUMUNE MEKTEB-İ İPTİDAİSİ olarak tedrisata devam etmiştir. Cumhuriyetin ilanından sonra Numune mektebine Gazipaşa İlkokulu, Rüştüye mektebine İsmet Paşa İlkokulu adları verilmiştir.

Cumhuriyetin İlanı ile beraber Türkiye Cumhuriyetinde okumaya ve okullaşmaya çok önem verildiğinden, Hükümet kararı olarak her vilayete bir öğretmen okulu açılmasına karar verilmiş, Kahramanmaraş'ta açılan Öğretmen okulunu çeşitli nedenlerle istemediğinden, Öğretmen okulu ilçemize aktarılarak MARAŞ DARÜL – MUALLİM-İ MEKTEBİ adı altında eski Gazipaşa ilkokulunda (Şehit Teğmen Harun KILINÇ parkı içinde) öğretime başlamıştır. (1922-1923) İki yıl öğretime devam ettikten sonra Öğretmen okulu mezun vermeden Sivas iline nakledilmiştir.

1935 yılında Maarif memurluğu olarak kurulan ilçe Milli Eğitim Müdürlüğü daha sonra İlköğretim Müdürlüğü olmuş. 1985 yılında ilk ve orta dereceli okulları bünyesine alan İlçe Milli Eğitim Gençlik ve Spor Müdürlüğü olarak görevini ifa etmiş, daha sonra İlçe Milli Eğitim Müdürlüğü olarak değiştirilmiştir.

B. YASAL YÜKÜMLÜLÜKLER VE MEVZUAT ANALİZİ

Elbistan İlçe Millî Eğitim Müdürlüğü görev, yetki ve sorumluluklarını düzenleyen pek çok kanun ve yönetmelik bulunmaktadır. Bunlar içerisinde özellikle 14 Eylül 2011 tarihli ve 28054 sayılı Resmi Gazete'de yayınlanan 652 sayılı Milli Eğitim Bakanlığının Teşkilat ve Görevleri Hakkında Kanun Hükmünde Kararname, 24 Aralık 2003 tarihli ve 25326 sayılı Resmi Gazete'de yayınlanan 5018 sayılı Kamu Mali Yönetimi ve Kontrol Kanunu ve 18 Kasım 2012 tarihli ve 28471 sayılı Resmi Gazetede yayınlanan Millî Eğitim Bakanlığı İl ve İlçe Millî Eğitim Müdürlükleri Yönetmeliği önem arz etmekte ve müdürlüğümüz bu kanun ve yönetmelikler doğrultusunda hizmet vermeye devam etmektedir.

C. FAALİYET ALANLARI VE SUNULAN HİZMETLER

İlçe millî eğitim müdürlüğü ilçelerde şube müdürü kadro sayısına göre birleştirilerek veya ayrılarak teşkilatlandırılır ve şube müdürlükleri eliyle millî eğitim hizmetlerini yürütülür.

Buna göre; Yasal yükümlülükler ve mevzuat analizi ve bu analizlerin çıktılarından yararlanarak müdürlüğümüzün faaliyet alanları aşağıdaki başlıklar altında toplanmıştır.

Elbistan İlçe Milli Eğitim Müdürlüğü Faaliyet Alanları 18.11.2012 tarih ve 28471 sayılı İl/İlçe Milli Eğitim Müdürlüğü Yönetmeliğine göre Faaliyet Alanları ve Ürün-Hizmetlerimiz mevcut durum analizi dosyasında ayrıntılı bir şekilde yer almaktadır. Faaliyet Alanları ve Ürün-Hizmetlerimiz;

- ✓ Temel Eğitim,
- ✓ Ortaöğretim,
- ✓ Mesleki ve Teknik Eğitim,
- ✓ Din Öğretimi,
- ✓ Özel Eğitim ve Rehberlik Hizmetleri,
- ✓ Hayat Boyu Öğrenme,
- ✓ Özel Öğretim Kurumları,
- ✓ Bilgi İşlem ve Eğitim Teknolojileri,
- ✓ Strateji Geliştirme,
- ✓ Hukuk,

- ✓ İnsan Kaynakları Yönetimi,
- ✓ Destek,

- ✓ İnşaat ve Emlak.

hizmetleri ile doğrudan İlçe Millî Eğitim Müdürüne bağlı birimlerce millî eğitim hizmetlerini yürütür.

Temel Eğitim Hizmetleri

Okul öncesi eğitimi yaygınlaştıracak ve geliştirecek çalışmalar yaparak ilköğretim öğrencilerinin maddi yönden desteklenmesini koordine etmek.

Ortaöğretim Hizmetleri

Yükseköğretimle ilgili Bakanlıkça verilen görevleri yerine getirerek yükseköğretime giriş sınavları konusunda ilgili kurum ve kuruluşlarla işbirliği yapmak.

Mesleki ve Teknik Eğitim Hizmetleri

Mesleki ve teknik eğitim-istihdam ilişkisini yerelde sağlayıp geliştirilerek çıraklık eğitimi ile ilgili iş ve işlemleri yapmak ve yerel ihtiyaçlara uygunluğunu sağlamak

Din Öğretimi Hizmetleri

Din kültürü ve ahlak bilgisi eğitim programlarının uygulanmasını sağlayıp seçmeli din eğitimi derslerini takip ederek, uygulanmasını gözetmek ve din eğitiminde kullanılan ders kitabı ve materyallerin teminini koordine etmek.

Özel Eğitim ve Rehberlik Hizmetleri

Bakanlık tarafından oluşturulan özel eğitim ve rehberlik politikalarını uygulayıp resmi eğitim kurumlarınca yürütülen özel eğitimin yaygınlaşmasını ve gelişmesini sağlayıcı çalışmalar yapmak,

Hayat Boyu Öğrenme Hizmetleri

Örgün eğitim alamayan bireylerin bilgi ve becerilerini geliştirici tedbirler alarak hayat boyu öğrenmenin imkân, fırsat, kapsam ve yöntemlerini geliştirip yetişkinlere yönelik yaygın meslekî eğitim verilmesini sağlamak

Özel Öğretim Kurumları Hizmetleri

Özel öğretim kurumlarıyla ilgili Bakanlık politika ve stratejilerini uygulayıp özel öğretim kurumlarınca yürütülen özel eğitimin gelişmesini sağlayıcı çalışmalar yaparak engellilerin özel eğitim giderleriyle ilgili iş ve işlemleri yürütmek

Bilgi İşlem ve Eğitim Teknolojileri Hizmetleri

Ölçme ve değerlendirme iş ve işlemlerini birimlerle işbirliği içerisinde yürüterek sınavların uygulanması ile ilgili organizasyonu yapmak ve sınav güvenliğini sağlamak

Strateji Geliştirme Hizmetleri

İl/ilçe düzeyinde iş takvimini hazırlayıp il/ilçe stratejik planlarını hazırlamak, geliştirmek ve uygulanmasını sağlamak ve hükümet programlarına dayalı eylem planı ile ilgili işleri yürütmek

Hukuk Hizmetleri

Malî, hukukî ve fikrî haklar konusundaki uyuşmazlıklara ilişkin iş ve işlemleri yürütmek ve adlî ve idarî davalar ile tahkim yargılaması ve icra işlemlerinde Valiliği veya Kaymakamlığı temsil etmek

İnsan Kaynakları Yönetimi Hizmetleri

İnsan kaynaklarıyla ilgili kısa, orta ve uzun vadeli planlamalar yapıp norm kadro iş ve işlemlerini yürüterek il/ilçe özlük dosyalarının muhafazasını sağlamak

Destek Hizmetleri

Yayın faaliyetlerini yürüterek ders araç ve gereçleri ile donatım ihtiyaçlarını temin edip ücretsiz ders kitabı dağıtımını ile taşınır ve taşınmazlara ilişkin iş ve işlemleri yürütmek

İnşaat ve Emlak Hizmetleri

Bakanlıkça veya il özel idarelerince verilen yetki ve sorumluluklar çerçevesinde inşaat ve emlak işlerine yönelik hizmetleri yerine getirmektedir.

D. PAYDAŞ ANALİZİ

Yasal mevzuatta yer alan stratejik planların katılımcı yöntemlerle hazırlanması ilkesinden yola çıkarak, Müdürlüğümüzün iç ve dış paydaşlarını belirlemek üzere öncelikle paydaş türleri ve önem sırası belirlenmiş ardından önem/etki matrisi ile paydaş/hizmet matrisi oluşturulmuştur. Paydaşlar belirlenirken kurum ve kişilerin ilgileri, yetenekleri, yasal yükümlülükleri ve kurumumuz için önem dereceleri göz önünde bulundurulmuştur. Paydaşların tespitinin ardından iç ve dış paydaş anketi oluşturulup iç paydaş için çevrimiçi ortamda dış paydaş anketi ise matbu formlar aracılığıyla cevaplar alınmıştır. Anket sonuçları, müdürlüğümüzün GZFT Analiz çalışmalarına, amaç, hedef ve faaliyetlerin belirlenmesine ışık tutmuştur.

E. KURUM İÇİ VE DIŞI ANALİZ

Kurum İçi Analiz, Kurum Dışı Analiz, GZFT analizi, Sorun/Gelişim Alanları olmak üzere dört bölümden oluşmaktadır.

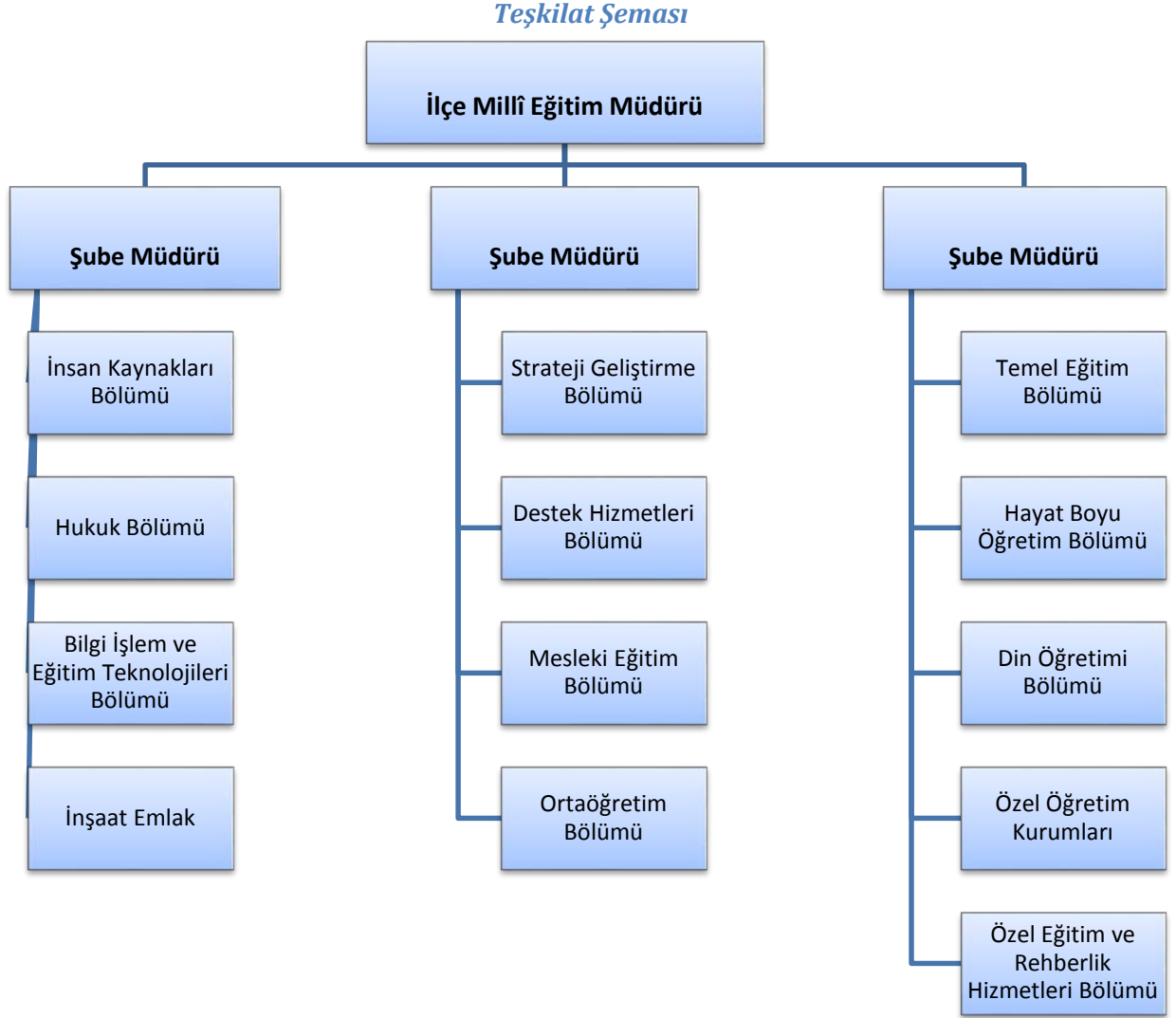
Kurum İçi Analiz

Türk eğitim sistemi; 430 Sayılı Tevhidi-i Tedrisat Yasasına göre Türk Milli Eğitiminin amaçlarının temel ilkeler doğrultusunda devlet adına gerçekleştirilmesi görevi Milli Eğitim Bakanlığına ait olup Bakanlığın illerdeki temsilcisi İl Milli Eğitim Müdürlükleri, ilçelerde ilçe milli eğitim müdürlükleridir.

Elbistan İlçe Milli Eğitim Müdürlüğü ilçe merkez ve bağlı mahallelerde okul/kurum olarak teşkilatlanmış olup, hemen her yerleşkede en az bir okul binası ve bazı yerlerde lojmanı bulunmaktadır.

Organizasyon Yapısı

Müdürlüğümüzün organizasyon yapısı; 18.11.2012 tarih ve 28471 sayılı İl/İlçe Milli Eğitim Müdürlüğü Yönetmeliğinde öngörülen faaliyet alanları ve ürün-hizmetlerimiz dikkate alınarak gerçekleştirilen kurum, komisyon, şube, bölüm ve birimler eliyle yapılan iş akışına uygun olarak yapılandırılmıştır. Hizmetlerimiz, yürütülen iş alanlarına uygun yetkili ve bağlı birimlerimiz şeklinde şemada belirtilmiştir.



İlçemizde, görev unvanı; yönetici ve öğretmen personel durumuna ilişkin istatistikî bilgiler aşağıda gösterilmiştir. Toplamda 1971 personel bulunması gerekirken, 1647 personel bulunmaktadır. 324 personele ihtiyaç duyulmaktadır.

Durum Analizi bölümünde yer alan istatistikler MEB elektronik veri tabanlarından (MEBBİS, E-OKUL) ve yayınlanan TÜİK verilerinden alınmıştır.

Tablo 2: Elbistan İlçe Millî Eğitim Müdürlüğü Personel Durumu

| Görev Unvanı | Toplam | Asil | Vekil | Boş |
|-------------------------------|--------|--------|-------|---------|
| İlçe Millî Eğitim Müdürü | 1 | 1 | 0 | 0 |
| İlçe Millî Eğitim Şube Müdürü | 3 | 3 | 0 | 0 |
| Okul /Kurum Yöneticisi | Norm | Mevcut | | İhtiyaç |
| | | Asil | Vekil | |
| Müdür | 70 | 63 | 7 | 7 |
| Müdür Baş Yrd. | 5 | 13 | 0 | -8 |
| Müdür Yardımcısı | 133 | 130 | 3 | 3 |
| Eğitim Öğretim Sınıfı | Norm | Mevcut | | İhtiyaç |
| Öğretmen | 1971 | 1647 | | 324 |

İlçemizde; genel idare, teknik, sağlık ve yardımcı hizmetler sınıfındaki personel durumuna ilişkin istatistiki bilgiler aşağıda gösterilmiştir. Toplamda 123 personel bulunmaktadır.

Tablo 3: İlçe Millî Eğitim Müdürlüğü Genel İdare, Teknik, Sağlık ve Yardımcı Hizmetler Sınıfındaki Personel Durumu

| Personel Görev Ve Unvanı | Mevcut |
|---------------------------|------------|
| Genel İdare Hizmetleri | 51 |
| Teknik Hizmetler Sınıfı | 3 |
| Yardımcı Hizmetler Sınıfı | 69 |
| Toplam | 123 |

Eğitim ve Öğretim İstatistikleri

Tablo 4: 2014-2015 Eğitim Öğretim Yılı İlçe Eğitim Verileri

| Eğitim Kademesi | Okul Sayısı | | | Derslik Sayısı | | | Öğrenci Sayısı | | | Öğretmen Sayısı | | | Resmi+Özel | |
|---------------------------------|---------------------|-----------|----------|-----------------------|------------|------------|-----------------------|---------------|--------------|------------------------|-------------|------------|-------------------------------------|--------------------------------------|
| | Toplam Kurum Sayısı | Resmi | Özel | Toplam Derslik Sayısı | Resmi | Özel | Toplam Öğrenci Sayısı | Resmi | Özel | Toplam Öğretmen Sayısı | Resmi | Özel | Derslik Başına Düşen Öğrenci Sayısı | Öğretmen Başına Düşen Öğrenci Sayısı |
| Okul Öncesi | 4 | 4 | 0 | 20 | 20 | 0 | 705 | 705 | 0 | 23 | 23 | 0 | 35.25 | 30.66 |
| Ana Sınıfı Bulunan Kurum Sayısı | 60 | 57 | 3 | 63 | 57 | 6 | 2473 | 2418 | 55 | 93 | 83 | 10 | 39.26 | 26.6 |
| İlkokul | 40 | 37 | 3 | 394 | 373 | 21 | 12.248 | 11.886 | 362 | 483 | 473 | 10 | 31.09 | 25.36 |
| Ortaokul (toplam) | 37 | 34 | 3 | 336 | 289 | 47 | 13.211 | 12.315 | 896 | 681 | 616 | 65 | 39.71 | 19.4 |
| Normal Ortaokul | 35 | 32 | 3 | 308 | 261 | 47 | 12.229 | 11.333 | 896 | 630 | 565 | 65 | 35 | 19.42 |
| YBO | 1 | 1 | 0 | 18 | 18 | 0 | 363 | 363 | 0 | 23 | 23 | 0 | 20 | 16 |
| İmam Hatip Ortaokulu | 1 | 1 | 0 | 10 | 10 | 0 | 619 | 619 | 0 | 28 | 28 | 0 | 61.9 | 22.11 |
| Ortaöğretim (toplam) | 16 | 14 | 2 | 297 | 255 | 42 | 9.316 | 8.818 | 498 | 490 | 452 | 38 | 31.37 | 17.95 |
| Genel Ortaöğretim | 6 | 4 | 2 | 137 | 95 | 42 | 3.274 | 2.776 | 498 | 179 | 141 | 38 | 23.9 | 18.29 |
| Mesleki Ve Teknik Ortaöğretim | 9 | 9 | 0 | 115 | 115 | 0 | 4.096 | 4.096 | 0 | 247 | 247 | 0 | 35,62 | 16.59 |
| İmam Hatip Lisesi | 1 | 1 | 0 | 45 | 45 | 0 | 1.946 | 1.946 | 0 | 72 | 72 | 0 | 43.25 | 27.3 |
| Genel Toplam | 97 | 89 | 8 | 1.110 | 994 | 116 | 37.953 | 36.142 | 1.811 | 1770 | 1647 | 123 | 33.76 | 20 |

İlçemizdeki derslik başına düşen öğrenci sayısına ilişkin istatistiki bilgiler aşağıda gösterilmiştir.

Tablo 5: Kurum Türlerine Göre Derslik Başına Düşen Öğrenci Sayısı

| RESMİ EĞİTİM KURUMLARI | İkili Öğretim | Normal Öğretim | KURUM SAYISI | Erkek Öğrenci Sayısı | Kız Öğrenci Sayısı | Toplam Öğrenci Sayısı | Derslik Sayısı | Şube Sayıları | Öğretmen Sayısı | Derslik Başına Düşen Öğrenci Sayısı |
|-------------------------------|----------------------|-----------------------|---------------------|-----------------------------|---------------------------|------------------------------|-----------------------|----------------------|------------------------|--|
| Anaokulu | 4 | 0 | 4 | 360 | 345 | 705 | 20 | 28 | 23 | 35.25 |
| Ana Sınıfı Bulunan Kurum | 34 | 23 | 57 | 1.171 | 1.247 | 2.418 | 57 | 90 | 83 | 35.04 |
| İlkokul | 15 | 22 | 37 | 6.075 | 5.811 | 11.886 | 373 | 525 | 454 | 31.86 |
| Birleştirilmiş Sınıf İlkokul | 0 | 11 | 11 | 158 | 142 | 300 | 44 | 48 | 19 | 6.81 |
| Ortaokul | 19 | 13 | 32 | 5.783 | 5.550 | 11.333 | 261 | 410 | 565 | 43.42 |
| Yatılı Bölge Ortaokulu | 0 | 1 | 1 | 195 | 168 | 363 | 18 | 14 | 23 | 20.16 |
| Temel Eğitim Genel Müdürlüğü | 72 | 70 | 142 | 13.742 | 13.263 | 27.005 | 773 | 1.115 | 1.167 | 34.93 |
| Ortaöğretim Genel Müdürlüğü | 0 | 4 | 4 | 1245 | 1531 | 2776 | 95 | 120 | 141 | 29.23 |

2014 – 2015 Eğitim Öğretim yılında ilçemizde 4 bağımsız anaokulu ile ilgili öğretim şekli, derslik sayısı, şube sayısı ve öğrenci sayılarına ilişkin bilgiler aşağıda gösterilmiştir.

Tablo 6: İlçemizdeki Yıllara Göre Okul Öncesi Kurum Sayısı

| | Öğretim Şekli | | Derslik Sayısı | Şube Sayısı | Öğrenci Sayısı | | |
|------------------|---------------|-------|----------------|-------------|----------------|-----|--------|
| | Normal | İkili | | | E | K | Toplam |
| Elbistan | | | | | | | |
| 2014-2015 | - | 4 | 19 | 28 | 332 | 316 | 648 |

İlçemizin 3-5, 4-5 ve 5 yaş gruplarına göre okullaşma oranları aşağıda gösterilmiştir.

Tablo 7: İl Geneli ve İlçe Geneli Okul Öncesi Okullaşma Oranları

| İli | 3-5 yaş okullaşma oranları | | | | | | 4-5 yaş okullaşma oranları | | | | | | 5 yaş okullaşma oranları | | | | | |
|-----------------------|----------------------------|-------|-------|--------|-------|-------|----------------------------|-------|-------|--------|-------|-------|--------------------------|-------|-------|--------|-------|-------|
| | Brüt | | | Net | | | Brüt | | | Net | | | Brüt | | | Net | | |
| | Toplam | Erkek | Kadın | Toplam | Erkek | Kadın | Toplam | Erkek | Kadın | Toplam | Erkek | Kadın | Toplam | Erkek | Kadın | Toplam | Erkek | Kadın |
| KAHRAMAN MARAŞ | 24.00 | 24.59 | 23.38 | 23.62 | 24.15 | 23.07 | 33.81 | 34.68 | 32.89 | 33.25 | 34.04 | 32.42 | 42.33 | 44.23 | 40.33 | 41.24 | 42.96 | 39.43 |
| ELBİSTAN | 25.33 | 25.76 | 24.9 | 24.16 | 24.02 | 24.3 | 33.85 | 34.10 | 33.6 | 34.05 | 34.7 | 33.4 | 44.64 | 45.83 | 43.44 | 44.54 | 45.64 | 43.44 |

İlçemizde, 51 ilkokul (birleştirilmiş sınıflı ilkokul ve özel ilkokullar dâhil) ile ilgili öğretim şekli, derslik sayısı, şube sayısı ve öğrenci sayılarına ilişkin istatistiki bilgiler aşağıda gösterilmiştir. 51 ilkokulda toplam 12548 öğrenci eğitim görmektedir. 15 okulumuzda ikili eğitim yapılırken, 36 okulumuzda normal eğitim yapılmaktadır.

Tablo 8: İllkokul Bilgileri

| İlçesi | Öğretim Şekli | | Derslik Sayısı | Şube Sayısı | İllkokul Öğrenci Sayısı | | |
|-----------------|---------------|-------|----------------|-------------|-------------------------|------|-------|
| | Normal | İkili | | | E | K | T |
| | | | | | | | |
| Elbistan | 36 | 15 | 438 | 591 | 6421 | 6127 | 12548 |

34 resmi, 3 özel ortaokul ile ilgili öğretim şekli, derslik sayısı, şube sayısı ve öğrenci sayılarına ilişkin istatistikî bilgiler aşağıda gösterilmiştir. 37 ortaokulda toplam 13211 öğrenci eğitim görmektedir. 19 okulumuzda ikili eğitim yapılırken, 18 okulumuzda normal eğitim yapılmaktadır.

| İlçesi | Öğretim Şekli | | Derslik Sayısı | Şube Sayısı | Ortaokul Öğrenci Sayısı | | | Öğretmen Sayısı |
|--------|---------------|-------|----------------|-------------|-------------------------|---|---|-----------------|
| | Normal | İkili | | | E | K | T | |
| | | | | | | | | |

Tablo 9: Ortaokul Bilgileri

İlçe geneli ilkökullerde net okullaşma oranı 99.50 ve ortaokulda net okullaşma oranı 99.50'tir.

Tablo 10: İlkokul- Ortaokullardaki Okullaşma Oranları

| İli | İLKÖĞRETİM (İlkok.+Ortaok.) 6-13 yaş | | | | | | İLKOKUL | | | | | | ORTAOKUL | | | | | |
|---------------|---|--------|--------|--------|-------|-------|---------|--------|--------|--------|-------|-------|----------|--------|--------|--------|-------|-------|
| | Brüt | | | Net | | | Brüt | | | Net | | | Brüt | | | Net | | |
| | Toplam | Erkek | Kadın | Toplam | Erkek | Kadın | Toplam | Erkek | Kadın | Toplam | Erkek | Kadın | Toplam | Erkek | Kadın | Toplam | Erkek | Kadın |
| KAHRAMANMARAŞ | 109.24 | 108.85 | 109.66 | 99.03 | 99.18 | 98.88 | 112.04 | 112.03 | 112.04 | 99.39 | 99.35 | 99.43 | 106.45 | 105.64 | 107.30 | 93.35 | 93.16 | 93.54 |
| Elbistan | 107.98 | 108.25 | 107.70 | 99.44 | 99.54 | 99.35 | 112.35 | 112 | 112.70 | 99.50 | 99.70 | 99.30 | 103.60 | 104.5 | 102.7 | 99.50 | 99.59 | 99.41 |

İlçemizde 9’u Mesleki ve Teknik, 1’i İmam Hatip Lisesi, 3’ü Anadolu Lisesi, 1’i Fen Lisesi, 2’si Özel öğretim kurumu olmak üzere toplam 16 adet orta öğretim kurumu bulunmaktadır. 16 adet ortaöğretim kurumunda toplam öğrenci sayısı 9316 öğrenci eğitim öğretim görmektedir.

Tablo 11: Mesleki Ve Teknik Eğitim Genel Müdürlüğüne Bağlı Kurum İstatistikleri

| Mesleki ve Teknik Eğitim Genel Müdürlüğü | İkili Öğretim | Normal Öğretim | Kurum Sayısı | Erkek Öğrenci Sayısı | Kız Öğrenci Sayısı | Toplam Öğrenci Sayısı | Derslik Sayısı | Şube Sayıları | Öğretmen Sayısı | Derslik Başına Düşen Öğrenci Sayısı |
|---|---------------|----------------|--------------|----------------------|--------------------|-----------------------|----------------|---------------|-----------------|-------------------------------------|
| Çok Programlı Lise | 1 | 4 | 5 | 568 | 910 | 1478 | 39 | 72 | 96 | 37.90 |
| Sağlık Meslek Lisesi | 0 | 1 | 1 | 173 | 385 | 558 | 16 | 19 | 29 | 34.88 |
| Mesleki ve Teknik Anadolu Lisesi | 1 | 2 | 3 | 1727 | 333 | 2060 | 60 | 92 | 122 | 34.34 |
| Mesleki ve Teknik Eğitim Genel Müdürlüğü (Toplam) | 2 | 7 | 9 | 2468 | 1628 | 4096 | 115 | 183 | 247 | 35.62 |

İlçemizde 1 Fen Lisesi, 3 Anadolu Lisesi olmak üzere toplam 4 adet resmi okul bulunmaktadır. 4 adet okulumuzda toplam öğrenci sayısı 2776’dır.

Tablo 12: Ortaöğretim Genel Müdürlüğüne Bağlı Resmi Kurum İstatistikleri

| Ortaöğretim Genel Müdürlüğü | İkili Öğretim | Normal Öğretim | Kurum Sayısı | Erkek Öğrenci Sayısı | Kız Öğrenci Sayısı | Toplam Öğrenci Sayısı | Derslik Sayısı | Şube Sayıları | Öğretmen Sayısı | Derslik Başına Düşen Öğrenci Sayısı |
|--------------------------------------|---------------|----------------|--------------|----------------------|--------------------|-----------------------|----------------|---------------|-----------------|-------------------------------------|
| Anadolu Lisesi | 0 | 3 | 3 | 1067 | 1213 | 2280 | 74 | 101 | 113 | 30.81 |
| Fen Lisesi | 0 | 1 | 1 | 178 | 318 | 496 | 21 | 19 | 28 | 23.62 |
| Ortaöğretim Genel Müdürlüğü (Toplam) | 0 | 4 | 4 | 1245 | 1531 | 2776 | 95 | 120 | 141 | 29.23 |

İlçemizde 1'i Anadolu İmam Hatip Lisesi, 1'i İmam Hatip Ortaokulu olmak üzere toplam 2 adet kurum bulunmaktadır. 2 adet kurumunda toplam öğrenci sayısı 2565'dir.

Tablo 13: Din Öğretimi Genel Müdürlüğüne Bağlı Kurum İstatistikleri

| Din Öğretim Genel Müdürlüğü | İkili Öğretim | Normal Öğretim | Kurum Sayısı | Erkek Öğrenci Sayısı | Kız Öğrenci Sayısı | Toplam Öğrenci Sayısı | Derslik Sayısı | Şube Sayıları | Öğretmen Sayısı | Derslik Başına Düşen Öğrenci Sayısı |
|---------------------------------------|---------------|----------------|--------------|----------------------|--------------------|-----------------------|----------------|---------------|-----------------|-------------------------------------|
| Anadolu İmam-Hatip Lisesi | 1 | | 1 | 838 | 1108 | 1946 | 45 | 64 | 72 | 43.25 |
| İmam-Hatip Ortaokulu | 1 | | 1 | 288 | 331 | 619 | 10 | 20 | 28 | 61.9 |
| Din Öğretimi Genel Müdürlüğü (Toplam) | 1 | | 2 | 1126 | 1439 | 2565 | 55 | 84 | 131 | 46.64 |

Hayat Boyu Öğrenme

Hayat Boyu Öğrenme kişisel, kamusal, sosyal ve/veya istihdam perspektifi içinde bilgi, beceri ve yeterliliklerin geliştirilmesi amacıyla hayat boyunca dâhil olunan tüm öğrenme faaliyetleri olarak tanımlanmaktadır.

Hayat Boyu Öğrenme; örgün, yaygın ve okul dışı eğitimi kapsar. Yaş, sosyo-ekonomik statü veya eğitim seviyesine sınır koymaz, öğrenme sürecinin sadece okullarda değil kişilerin yaşam boyu dâhil oldukları toplumsal, siyasi, kültürel ve eğlence alanlarında da devam ettiği gerçeğine dayanır, hayat boyu sürer ve her alanda varlığını gösterir.

Hayat Boyu öğrenme kapsamındaki faaliyetler 2014 ve 2018 yıllarını kapsayan “Türkiye Hayat Boyu Öğrenme Strateji Belgesi” çerçevesinde yürütülmektedir.

Tablo 14: 2014-2015 Eğitim-Öğretim Yılı Halk Eğitim Merkezince Açılan Kurs ve Katılımcı Sayısı

| Kurs Türü | Kurs Sayısı | Bitiren | | |
|-------------------------|-------------|------------|-------------|-------------|
| | | E | K | T |
| Sosyal Kültürel Kurslar | 34 | 372 | 262 | 634 |
| Okuma-Yazma Kursları | 24 | 41 | 92 | 133 |
| Toplam | 149 | 840 | 1042 | 1882 |

Açık öğretim

Açık öğretimde 4355 öğrenci öğrenim görmektedir. Okul sayısı, derslik sayısı, öğrenci sayısına ilişkin istatistik bilgileri aşağıda gösterilmiştir.

Tablo 15: 2014-2015 Eğitim Öğretim Yılı Açık öğretim Verileri

| Kurum Adı | Açık Öğretim Öğrenci Sayısı | | |
|----------------------------------|-----------------------------|-------------|-------------|
| | ERKEK | KIZ | TOPLAM |
| Açık Öğretim Ortaokulu | 485 | 517 | 1002 |
| Açık Öğretim Lisesi (Genel Lise) | 1756 | 1325 | 3081 |
| Mesleki Açık Öğretim Lisesi | 72 | 0 | 72 |
| Açık Öğretim İmam-Hatip Lisesi | 50 | 150 | 200 |
| TOPLAM | 2363 | 1992 | 4355 |
| Genel Toplam | 2363 | 1992 | 4355 |

Maddi Kaynaklar

Milli Eğitim Müdürlüğümüzün maddi kaynaklarının önemli bölümü MEB Genel Bütçesinden ve Büyükşehir Belediye Bütçesinden eğitime ayrılan paydan oluşmaktadır.

Bu iki ana kaynak dışında, Eğitime % 100 Destek Kampanyası vb. gibi bakanlığımızca geliştirilen projeler, hayırsever vatandaş desteği, veli bağışları, kantin gelirlerinden sağlanan kaynaklar kullanılmaktadır.

Tablo 16: 2014 Yılı Eğitim Kurumları Yapım Gelir Ve Ödenekleri

| | | |
|---------------------|--------------------------------|----------------------|
| İnşaat projeleri | İlkokulu inşaatı | |
| | Ortaokulu inşaatı arsa başışı | 150.000,00 |
| | İmam hatip lise inşaatı | 15.000.000,00 |
| | Lise inşaatı | - |
| | Yatılı bölge ortaokulu inşaatı | - |
| | Anaokulu inşaatı | - |
| | T o p l a m | 15.150.000.00 |
| Büyük onarım | İlkokulu inşaatı | - |
| | Ortaokulu inşaatı | - |
| | İmam hatip ortaokulu inşaatı | - |
| | Lise inşaatı | - |
| | Yatılı bölge ortaokulu inşaatı | - |
| | Anaokulu inşaatı | - |
| | T o p l a m | |
| Diğer harcamalar | İlk tesis okul eşyası | - |
| | Kamulaştırma-satınalma | - |
| | Tezyid-i bedel | - |
| | Geçen yıl borçları | - |
| | T o p l a m | - |
| GENEL TOPLAM | | 15.150.000.00 |

Harcamalar

| | |
|--|----------------------|
| Bina Küçük Onarımı | 73.697,42 |
| Makina, Demirbaş, Taşıt Bakım ve onarımı | 69.297,27 |
| Kırtasiye, Baskı ve Kitap | 114.915,09 |
| Yakacak | 740.441,79 |
| Akaryakıt, Yağ, Elektrik, Su ve Havagazı | 394.142,94 |
| Diğer Giderler | 175.544,77 |
| Geçen Yıl Borçları (Cari) | 0 |
| T O P L A M | 1.568.039,28 |
| GELİRLER GENEL TOPLAMI | 1.954.460,44 |
| GİDERLER GENEL TOPLAMI | 13.866.039,28 |

İnşaat ve Emlak Hizmetleri

İlçe geneli toplam 13 proje ile 228 derslik planı yapılmıştır. Bu projelerden 7'si tamamlanmak üzere, 6'sı ihale aşamasındadır.

Tablo 17: 2014 Yıl Sonu İtibariyle İlçe Geneli Eğitim Yatırımlarının Durumu

| Proje durumu | Proje sayısı | Toplam derslik sayısı | Pansiyon sayısı | Spor salonu sayısı | Atölye sayısı | Lojman sayısı | Proje Bedeli |
|--------------------------------------|--------------|-----------------------|-----------------|--------------------|---------------|---------------|----------------------|
| Devam Eden Projeler | 8 | 152 | | | | | 17.785.000 TL |
| Tamamlanan Projeler | | | | | | | |
| İhale Aşamasında Olan Projeler | 6 | 128 | 0 | 0 | | | 25.500.000 TL |
| İhalesi Yapıldı. Süreç devam ediyor. | | | | | | | |
| Genel Toplam | 14 | 280 | 0 | 0 | 0 | 0 | 43.285.000 TL |

Kurum Dışı Analiz

Planlama sürecinde amaç ve hedeflerimizi belirlerken Bakanlığımızın 2015-2019 Stratejik Planı başta olmak üzere listede verilen üst politika belgeleri incelenmiş ve burada belirlenen hedefler dikkate alınmıştır.

Üst Politika Belgeleri

- ✓ 10. Beş Yıllık Kalkınma Planı
- ✓ 5018 Sayılı Kamu Mali Yönetimi ve Kontrol Kanunu
- ✓ Millî Eğitim Strateji Belgesi
- ✓ Kamu İdarelerinde Stratejik Planlamaya İlişkin Usul ve Esaslar Hakkında Yönetmelik
- ✓ TÜBİTAK Vizyon 2023 Eğitim ve İnsan Kaynakları Raporu
- ✓ Kamu İdareleri İçin Stratejik Planlama Kılavuzu
- ✓ 19. Millî Eğitim Şûrası Kararları
- ✓ DOĞAKA 2014 - 2023 TR-63 Bölge Planı
- ✓ Kahramanmaraş Valiliği Stratejik Planı
- ✓ Kahramanmaraş İl Milli Eğitim Müdürlüğü Stratejik Planı
- ✓ Kahramanmaraş Büyükşehir Belediyesi/ Elbistan Belediyesi Stratejik Planı

Çevre Analizi

TÜİK verilerine göre ilçemizin nüfusu 2013'te 140.493 iken 2014 yılında %2.35 artışla 142.168 olmuştur. Bu nüfus, 72.754 erkek ve 69.414 kadından oluşmaktadır. Yüzölçümü 2.547 km2 olan Elbistan ilçesinde kilometrekareye 55,81 insan düşmektedir. Rakım 1150 metredir.

Tablo 18: 2014 Yılına Göre İlçe Nüfusu

| Yıl | İlçe | Erkek Nüfusu | Kadın Nüfusu | Toplam Nüfus |
|------|----------|--------------|--------------|--------------|
| 2014 | Elbistan | 72.754 | 69.414 | 142.168 |

GZFT Analizi (Güçlü-Zayıf Yönler ile Fırsat ve Tehditler)

2015- 2019 Stratejik Planlama aşamalarından durum analizi çalışması kapsamında GZFT analizi yapılmıştır. Paydaşlarımızın kurumumuzla ilgili görüşlerini almak için çeşitli yöntem ve teknikler kullanılmıştır. İç paydaşlarımıza yönelik ankete her kademe ve türdeki okullarımızdan 316 yönetici, 449 öğretmen ve 17 memur ve 14 yardımcı personel toplam 796 kişi katılmıştır. Dış paydaş kurumlara ayrı anket hazırlanmış, gönderilen kurumlardan 108 yetkili isim ankete cevap vermiştir.

Kurum içi istatistikî veriler bölümlerden alınmıştır. İlçe MEM Stratejik Planlama Üst Kurulu ile 2 toplantı yapılmış, bu toplantılarda kurumun faaliyetleri ve planlamaya yansımaları değerlendirilmiştir. Üst kurul üyelerinin konular hakkında açıkladıkları bilgi ve geleceğe yönelik önerileri alınmıştır. Üst politika belgelerinde eğitime dair yer alan bölüm ve paragraflar incelenmiş, kurumumuzu birebir ilgilendiren durumlar ve gösterilen hedefler alınmıştır.

Birinci plan döneminde yapılan GZFT Analizi incelenmiş, bu dönemde belirlenen stratejik amaçların gerçekleşme durumları ile hedeflere ulaşma durumu incelenmiştir. Sistem değişiminden kaynaklanan okulların ayrışmasının(ilkokul-ortaokul) yansımaları ve liselerin dönüşümlerinin (Anadolu-Meslek) getirdiği yeni durumlar değerlendirilmiştir.

| Güçlü Taraflar | | |
|--|---|---|
| Eğitim ve Öğretime Erişim | Eğitim ve Öğretimde Kalite | Kurumsal Kapasite |
| <ol style="list-style-type: none"> İlçemizdeki rehabilitas-yon merkezlerinin çalışmalarına verilen destek Toplumun çeşitli kesimleri ile kuruluşlarla işbirliği yapılarak okul ve derslik yapımı alanında kampanyaların düzenlenmesi, İlçemizde derslik başına düşen öğrenci sayısında yıllara göre sürekli azalma olması, Halk Eğitim Merkezindeki kursların çeşitli ve yaygın olması, İlçemizdeki Termik Santralleri ve Şeker Fabrikası hizmet alanlarına yönelik Mesleki ve Teknik liselerinde yeni bölümlerin açılması. | <ol style="list-style-type: none"> İlçemizde proje hazırlama kültürünün giderek artması, Bilgi ve iletişim teknolojilerinin eğitim ve öğretim süreçlerinde etkin kullanılması, Okullarımızın iyi bir teknolojik alt yapıya sahip olması, Stratejik Planlama, Eğitimde İyi Örnek Uygulamaları, Eğitimde Kalite Yönetim Sistemi gibi çağdaş yönetim anlayışları ve projelendirme mantığı ile çalışmaların gerçekleştiriliyor olması, Merkezi ortak sınavlarda puan hesaplama sisteminin değişmesiyle eğitim/öğretim süreçlerinde okulun daha ön plana çıkması. | <ol style="list-style-type: none"> Öğretmen başına düşen öğrenci sayısının istenen seviyeye yakın olması, Hizmet alanların, paydaşların görüşlerinin dikkate alınması ve çalışmaların birlikte hayata geçirilmesi, Yeniliğe ve gelişime açık insan kaynağı, Yazışmaların elektronik ortamda yapılmaya başlanması (DYS), ile işlemlerin hızlanması, Çalışanlara yönelik hizmetiçi imkânlarının sunulması. |

| Zayıf Taraflar | | |
|---|---|---|
| Eğitim ve Öğretime Erişim | Eğitim ve Öğretimde Kalite | Kurumsal Kapasite |
| <ol style="list-style-type: none"> İmam Hatip okullarının talebe sayıca cevap verememesi Ortaöğretimde öğrenci taleplerine uygun meslek lisesi alan/bölüm kontenjanlarının yetersizliği Özel eğitim kurumlarının yaygınlık ve yeterliliği, Okul ve veli işbirliğinin öğretim sürecine yeterince dahil olmaması, Okul öncesi eğitim imkânlarının yaygınlık ve yeterliliği, Okullaşma oranlarının istenilen seviyede olmaması Hayat Boyu Öğrenme faaliyetlerine ilişkin farkındalık düzeyi, Okul ve kurumların engelli bireylerin erişimine uygunluğu, Öğrenci pansiyonu yeterliliği. | <ol style="list-style-type: none"> Bölümler ve birimler arası etkili iletişimin olmaması Okul ve kurumlarda güvenlik, sağlık ve hijyen koşullarının yeterliliği, Sosyal, kültürel, sportif ve bilimsel faaliyetlerin sayısı ve katılım düzeyi, İkili eğitim öğretim yapan okul sayısının fazla olması, Öğrenci ve velilere yönelik eğitsel, meslekî ve kişisel Rehberlik hizmetlerinin yeterliliği, Taşınmalı Eğitim yapan okul sayısının fazla olması. | <ol style="list-style-type: none"> İlçe Milli Eğitim Müdürlüğünün fiziki yapısının yetersiz olması Hizmet içi eğitimlerin verimliliği, Çalışanların motivasyon ve örgütsel bağlılık düzeyleri, Veri, bilgi ve belge arşivleme ile bilgi yönetimi sisteminin yeterlilik düzeyi, Meslekî ve Teknik Eğitim kurumlarında atölye ve donanımların yeterliliği, Okullarımızda yardımcı hizmetler sınıfına dâhil personel yeterliliği, Sosyal, kültürel, sportif ve bilimsel faaliyetler için okullarda alan ve tesis yeterliliği. |

| Fırsatlar | | |
|---|---|--|
| Eğitim ve Öğretime Erişim | Eğitim ve Öğretimde Kalite | Kurumsal Kapasite |
| <ol style="list-style-type: none"> 1. SODES kapsamında eğitim öğretim ortamına yönelik proje ve hibelerin aktif bir şekilde kullanılıyor olması 2. Eğitim ve öğretime yönelik talebin giderek artması, 3. Fatih projesi kapsamında okullarımıza gerekli altyapının hazırlanıyor olması 4. Özel eğitimi destekleyen politikaların varlığı, 5. Termik santrallerin artması ile Meslekî ve Teknik Eğitim kurumlarına talebin artması. | <ol style="list-style-type: none"> 1. İlçemizde Teknoloji Fakültesi ve Yüksekokulun olması, 2. Nitelikli, eğitim almış insan gücüne olan ihtiyacın her geçen gün artması, 3. Ailelerin kaliteli eğitim ve öğretimde beklenti içerisinde istekli olması, 4. Özel sektörün yatırımlarının eğitim öğretim faaliyetlerinin niteliğine olumlu katkı sunması, 5. Bilişim teknolojilerinin eğitim ve öğretim sürecinde kullanılabilir olması. | <ol style="list-style-type: none"> 1. Eğitimin öncelikli alan olarak yer alması, 2. Kız çocuklarının okullaşmasında devletimi 3. Hayırseverlerin eğitim ve öğretime katkı sağlaması, 4. Personel alımında, atamalarda, yer değiştirmelerde standartların daha belirgin hale getirilmesi, |

| Tehditler | | |
|--|--|---|
| Eğitim ve Öğretime Erişim | Eğitim ve Öğretimde Kalite | Kurumsal Kapasite |
| <ol style="list-style-type: none"> 1. Çalışanlarımızın atamalar, tayin vb. nedenlerle sık sık yer değiştirmeleri 2. Taşımalı sistemle eğitime katılan öğrenci sayısını fazla olması, 3. Savaş sebebiyle Suriye'den gelen göçmen öğrencilerin bulunması, 4. İlçenin il merkezine uzak olması 5. Okul yapımı için uygun arsa bulmada yaşanan güçlükler, | <ol style="list-style-type: none"> 1. Öğrencilerin İnterneti amacı dışı kullanması ve teknoloji bağımlılığı, 2. Yazılı ve görsel medyadaki programlarının öğrenciler üzerindeki olumsuz etkileri, 3. Genel bütçeden kuruma ayrılan maddi ve insan kaynaklarının sınırlılığı, 4. Yapılan etkinliklere öğrenci ve ailelerin yeterli düzeyde katılmaması, 5. Merkezi seçme ve yerleştirme sınavları nedeniyle sadece öğretimin ön plana çıkması. | <ol style="list-style-type: none"> 1. Okul çevresindeki güvenlik önlemlerinin yetersizliği 2. Kurum bütçesinin okul ve kurumların ihtiyaçlarını karşılama yeterliliği, 3. Eğitim ve öğretimin finansmanında yerel yönetimlerin katkısının yeterliliği, 4. Medyada eğitim ve öğretime ilişkin olumsuz haberlerin ön plana çıkarılması. |

F. EĞİTİM VE ÖĞRETİM SİSTEMİNİN SORUN VE GELİŞİM ALANLARI

Paydaş analizi, kurum içi ve dışı analiz sonucunda müdürlüğümüz faaliyetlerine ilişkin gelişim ve sorun alanları tespit edilmiştir. Belirlenen gelişim ve sorun alanları üç tema altında gruplandırılarak plan mimarisinin oluşturulmasında temel alınmıştır.

| Eğitim ve Öğretim Sisteminin Sorun ve Gelişim Alanları | | |
|--|--|---|
| Eğitim ve Öğretime Erişim | Eğitim ve Öğretimde Kalite | Kurumsal Kapasite |
| <ul style="list-style-type: none">Okul öncesi eğitimde okullaşmaOrtaöğretimde okullaşmaİlköğretimde devamsızlıkOrtaöğretimde devamsızlıkOrtaöğretimde örgün eğitimin dışına çıkan öğrencilerZorunlu eğitimden erken ayrılmaTaşınmalı eğitimYurt ve pansiyonların doluluk oranlarıTemel eğitimden ortaöğretime geçişÖğrencilere yönelik oryantasyon faaliyetleriHayat boyu öğrenmeye katılımÖzel eğitime ihtiyaç duyan bireylerin uygun eğitime erişimiKız çocukları başta olmak üzere özel politika gerektiren grupların eğitime erişimiÖzel öğretimin payı | <ul style="list-style-type: none">Bilimsel, kültürel, sanatsal ve sportif faaliyetlerOkuma kültürüÖrgün ve yaygın eğitimi destekleme ve yetiştirme kurslarıÖğretmenlere yönelik hizmet içi eğitimlerEğitimde ve öğretim süreçlerinde bilgi ve iletişim teknolojilerinin kullanımıÜstün yetenekli öğrencilere yönelik eğitim ve öğretim hizmetleriÖzel eğitime ihtiyacı olan bireylere sunulan eğitim ve öğretim hizmetleriOkul güvenliği, sağlığı ve hijyenZararlı alışkanlıklar ve şiddet eğilimiEğitsel, mesleki ve kişisel rehberlik hizmetleriSınav odaklı sistem ve öğrencilerin sınav kaygısıEğitsel değerlendirme ve tanılamaİş yeri beceri eğitimi ve staj uygulamalarıHayat boyu öğrenme kapsamında sunulan kursların çeşitliliği ve niteliğiMesleki eğitimde alan dal seçimi | <ul style="list-style-type: none">Çalışanların ödüllendirilmesi, motivasyon ve kurumsal aidiyetOkul ve kurumların bütçeleme süreçlerindeki yetki ve sorumluluklarıOkul aile birlikleri ve ailelerin katılımıOkul ve kurumların fiziki ve teknolojik kapasitesi ve donatımıOkul ve kurumların sosyal, kültürel, sanatsal ve sportif faaliyet alanlarının yetersizliğiEğitim, çalışma ve sosyal hizmet ortamlarının kalitesiİkili eğitim, kalabalık sınıflar ve birleştirilmiş sınıf uygulamasıÖzel eğitime ihtiyacı olan öğrencilere uygun eğitim ve öğretim ortamları ve yaygınlığıEğitim yapılarının depreme dayanıklılığıİş sağlığı ve güvenliğiİç kontrol ile stratejik yönetim ve planlama sistemiİş süreçleri ve görev tanımlarıProjelerin etkililiği ve proje çıktılarının sürdürülebilirliğiBütünsel bir izleme-değerlendirme sistemiYerel kurum kuruluşlarla iş birliği |

G. STRATEJİK PLAN MİMARİSİ

Yasal yükümlülükler ve mevzuat analizi, üst politika belgeleri, literatür taraması, GZFT analizi ve eğitim sisteminin gelişim ve sorun alanları dikkate alınarak *Kahramanmaraş Elbistan İlçe Millî Eğitim Müdürlüğü 2015-2019 Stratejik Planı*'nın temel mimarisi oluşturulmuştur. Geleceğe yönelim bölümü bu mimari çerçevesinde yapılandırılmıştır.

1. Eğitim Ve Öğretime Erişim

1.1.Eğitim Ve Öğretime Katılım Ve Tamamlama

- 1.1.1. Okul öncesi eğitimde okullaşma devam ve tamamlama
- 1.1.2. Zorunlu eğitimde okullaşma, devam ve tamamlama
- 1.1.3. Hayat boyu öğrenmeye katılım
- 1.1.4. Özel eğitime erişim ve tamamlama
- 1.1.5. Özel politika gerektiren grupların eğitim ve öğretime erişimi
- 1.1.6. Özel öğretimin payı

2. Eğitim Ve Öğretimde Kalite

2.1.Öğrenci Başarısı Ve Öğrenme Kazanımları

- 2.1.1. Öğrenci
- 2.1.2. Öğretmen
- 2.1.3. Öğretim programları ve materyalleri
- 2.1.4. Eğitim - öğretim ortamı ve çevresi
- 2.1.5. Rehberlik
- 2.1.6. Ölçme ve değerlendirme
- 2.1.7. Okul türleri ve programlar arası geçişler

2.2.Eğitim Ve Öğretim İle İstihdam İlişkisinin Geliştirilmesi

- 2.2.1. Sektörle işbirliği
- 2.2.2. Önceki öğrenmelerin tanınması
- 2.2.3. Hayata ve istihdama hazırlama
- 2.2.4. Mesleki rehberlik

2.3.Yabancı Dil ve Hareketlilik

- 2.3.1. Yabancı dil yeterliliği
- 2.3.2. Uluslararası hareketlilik

3. Kurumsal Kapasite

3.1.Beşeri Alt Yapı

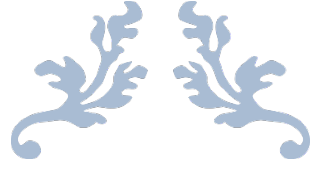
- 3.1.1. İnsan kaynakları planlaması
- 3.1.2. İnsan kaynakları yönetimi
- 3.1.3. İnsan kaynaklarının eğitimi ve geliştirilmesi

3.2.Fiziki Mali ve Teknolojik Alt Yapı

- 3.2.1. Finansal kaynakların etkin yönetimi
- 3.2.2. Eğitim tesisleri ve alt yapı
- 3.2.3. Donatım

3.3.Yönetim ve Organizasyon

- 3.3.1. Kurumsal yapının iyileştirilmesi
 - 3.3.1.1. Bürokrasinin azaltılması
 - 3.3.1.2. İş analizleri ve iş tanımları
- 3.3.2. İzleme ve Değerlendirme
- 3.3.3. AB ye uyum ve uluslararasılaşma
- 3.3.4. Sosyal tarafların katılımı ve yönetim
 - 3.3.4.1. Çoğulculuk
 - 3.3.4.2. Katılımcılık
 - 3.3.4.3. Şeffaflık ve hesap verebilirlik
- 3.3.5. Kurumsal iletişim
- 3.3.6. Bilgi yönetimi ve kurumsal iletişim
 - 3.3.6.1. Elektronik ağ ortamlarının etkinliğinin artırılması
 - 3.3.6.2. Elektronik veri toplama ve analiz
 - 3.3.6.3. Elektronik veri iletimi ve bilgi paylaşımı



3. BÖLÜM

GELECEĞE YÖNELİM



3. GELECEĞE YÖNELİM

A. MİSYON, VİZYON VE TEMEL DEĞERLER

MİSYONUMUZ

Bağımsız düşünme yeteneğine sahip, bilimsel ve teknolojik gelişmelere duyarlı, toplumsal değerlerimizin bilincinde, evrensel niteliklere sahip nesiller yetiştirilebilmesi için okul ve bağlı kurumlara yönelik etkin yönetim ve yönlendirmeyi, insan odaklı yaklaşım ile gerçekleştirmektedir.

VİZYONUMUZ

Değişimi takip eden değil; değişime öncülük eden bir kurum olmak.

TEMEL DEĞERLERİMİZ

- Sürekli Eğitim ve İyileştirme
- Objektif Olmak
- İnsana saygı
- Takım Çalışması
- Karar Almada ve Uygulamada Şeffaflık,
- Teknolojiyi Etkin Kullanmak,
- Analitik ve Bilimsel Bakış,
- Önce İnsan
- Etkili İletişim
- Sürekli Değişim ve Gelişim
- Çevreye ve Doğaya Duyarlılık,
- Saygınlık,

B. STRATEJİK PLAN GENEL TABLOSU

Stratejik Amaç 1.

Bütün bireylerin eğitim ve öğretime adil şartlar altında erişmesini sağlamak.

Stratejik Hedef 1.1.

Plan dönemi sonuna kadar dezavantajlı gruplar başta olmak üzere, eğitim ve öğretimin her tür ve kademesinde katılım ve tamamlama oranlarını artırmak.

Stratejik Amaç 2.

Bütün bireylere ulusal ve uluslararası ölçütlerde bilgi, beceri, tutum ve davranışın kazandırılması ile girişimci, yenilikçi, yaratıcı, dil becerileri yüksek, iletişime ve öğrenmeye açık, özgüven ve sorumluluk sahibi sağlıklı ve mutlu bireylerin yetişmesine imkân sağlamak.

Stratejik Hedef 2.1.

Bütün bireylerin bedensel, ruhsal ve zihinsel gelişimlerine yönelik faaliyetlere katılım oranını ve öğrencilerin akademik başarı düzeylerini artırmak.

Stratejik Hedef 2.2.

Hayat boyu öğrenme yaklaşımı çerçevesinde, işgücü piyasasının talep ettiği beceriler ile uyumlu bireyler yetiştirerek istihdam edilebilirliklerini artırmak.

Stratejik Hedef 2.3.

Eğitimde yenilikçi yaklaşımlar kullanılarak bireylerin yabancı dil yeterliliğini ve uluslararası öğrenci/öğretmen hareketliliğini artırmak

Stratejik Amaç 3.

Beşeri, fiziki, mali ve teknolojik yapı ile yönetim ve organizasyon yapısını iyileştirerek eğitime erişimi ve eğitimde kaliteyi artıracak etkin ve verimli işleyen bir kurumsal yapıyı tesis etmek.

Stratejik Hedef 3.1.

İlçe Milli Eğitim Müdürlüğünün hizmetlerinin etkin sunumunu sağlamak üzere insan kaynaklarının yapısını ve niteliğini geliştirmek.

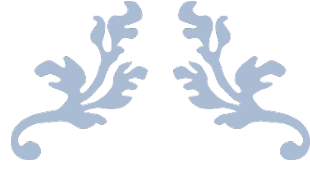
Stratejik Hedef 3.2.

Plan dönemi sonuna kadar, belirlenen kurum standartlarına uygun eğitim ortamlarını tesis etmek; etkin, verimli bir mali yönetim yapısını oluşturmak.

Stratejik Hedef 3.3.

Etkin bir izleme ve değerlendirme sistemiyle desteklenen, bürokrasinin azaltıldığı, çoğulcu, katılımcı, şeffaf ve hesap verebilir bir yönetim ve organizasyon yapısını plan dönemi sonuna kadar oluşturmak.

C. STRATEJİK AMAÇ, HEDEF VE STRATEJİLER



TEMA 1

EĐİTİM VE ÖĐRETİME ERİŐİM



EĞİTİM VE ÖĞRETİME ERİŞİM

Her bireyin hakkı olan eğitime ekonomik, sosyal, kültürel ve demografik farklılık ve dezavantajlarından etkilenmeksizin eşit ve adil şartlar altında ulaşabilmesi ve bu eğitimi tamamlayabilmesine yönelik politikalar eğitim ve öğretime erişim teması altında değerlendirilmektedir.

Stratejik Amaç 1 :

Bütün bireylerin eğitim ve öğretime adil şartlar altında erişmesini sağlamak.

Stratejik Hedef 1.1:

Plan dönemi sonuna kadar dezavantajlı gruplar başta olmak üzere, eğitim ve öğretimin her tür ve kademesinde katılım ve tamamlama oranlarını artırmak.

Hedefin Mevcut Durumu:

Eğitim ve öğretime katılıma ilişkin göstergelere bakıldığında okul öncesi eğitimde 2011-2012 eğitim öğretim yılında 4-5 yaş net okullaşma oranı % 54 iken 2012-2013 öğretim yılında bu oran % 55'dir. Okul öncesi 5 yaş net okullaşma oranı 2011-2012 öğretim yılında %13 iken bu oran 2012-2013 öğretim yılında 15 olmuştur. 2013-2014 öğretim yılında % 10 olmuştur. Bu oranların düşüşünde 2013-2014 öğretim yılından itibaren ilkokula başlama yaşında yapılan düzenlemenin etkisi göz ardı edilmemelidir.

İlköğretimde 2011-2012 öğretim yılında % 99 olan net okullaşma oranı 2012-2013 öğretim yılında %99,5'e yükselmiştir. 2013-2014 öğretim yılında ise net okullaşma oranı ilkokulda %99,5, ortaokulda ise %99'dir.

Ortaöğretimde son on yıla ait net okullaşma eğilimi incelendiğinde hem kız hem erkek öğrenciler için artış görülmektedir. 2011-2012 öğretim yılında %63,00 olan net okullaşma oranı 2013-2014 öğretim yılında %70,06'dir. Kız öğrenciler için net okullaşma oranı aynı yıllarda %46,10 den %48,10'e yükselmiştir. 2012-2013 öğretim yılından itibaren 12 yıllık zorunlu eğitime geçilmiştir. Bu düzenlemenin son iki yıldaki yaklaşık 7,06 puanlık artışın sebebi olarak görülebilir.

Yükseköğretimde 2012-2013 öğretim yılında %16,60 olan net okullaşma oranı 2013-2014 öğretim yılında %31,40'dir.

Hayat boyu öğrenmeye katılım oranı 2011-2012 yılında %4,34 iken 2012- 2013 yılında %4,40'a 2013-2014 de 4,60 ve 2014-2015 %4,70'e yükselmiştir.

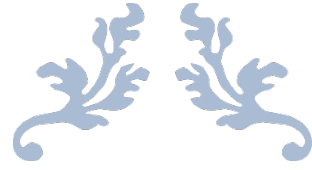
2013-2014 öğretim yılında 10 gün ve üzeri devamsızlık yapan öğrenci oranı ilkokulda %2,00; ortaokulda %4,50; ortaöğretimde %8,50 olmuştur.

| No | Performans Göstergeleri | | Önceki Yıllar | | | Hedef |
|--------|--|---------------|---------------|-------|------|-------|
| | | | 2012 | 2013 | 2014 | 2019 |
| 1.1.1 | Zorunlu eğitime başlamadan önce en az bir yıl okul öncesi eğitim almış öğrenci oranı (%) | | 67 | 70 | 65 | 75 |
| 1.1.2 | Okul öncesi eğitimde okullaşma (%) | Net (4-5 yaş) | 54 | 55 | 55 | 58 |
| 1.1.3 | | Net (5 yaş) | 13 | 15 | 10 | 17 |
| 1.1.4 | İlkokulda Net Okullaşma Oranı (%) | | 99 | 99,5 | 99,5 | 99,7 |
| 1.1.5 | Ortaokulda Net Okullaşma Oranı (%) | | 99 | 99 | 99,5 | 99,7 |
| 1.1.6 | Ortaöğretimde Net Okullaşma Oranı (%) | | 63 | 70,06 | 81,8 | 94 |
| 1.1.7 | Okul öncesinde özel öğretimin payı (%) | | 3,68 | 5,7 | 3 | 5,3 |
| 1.1.8 | İlkokulda özel öğretimin payı (%) | | 6,6 | 3,2 | 3,5 | 5,2 |
| 1.1.9 | Ortaokulda özel öğretimin payı (%) | | 3,8 | 8,9 | 9,2 | 10,5 |
| 1.1.10 | Ortaöğretimde özel öğretimin payı (%) | | 5,8 | 4 | 5,8 | 6,5 |
| 1.1.11 | Özel öğretimin payı (toplam) (%) | | 19,88 | 21,8 | 21,5 | 27,5 |
| 1.1.12 | Yükseköğretimde net okullaşma oranı (%) | | - | - | 32 | 37 |
| 1.1.13 | Hayat boyu öğrenmeye katılım oranı (%) | | 4,34 | 4,4 | 4,7 | 5,4 |
| 1.1.14 | Hayat boyu öğrenme kapsamındaki kursları tamamlama oranı (%) | | 69 | 70 | 72 | 75 |
| 1.1.15 | İlkokulda devamsızlık oranı (10 gün ve üzeri) | | 2,09 | 2,1 | 2 | 1 |
| 1.1.16 | Ortaokulda devamsızlık oranı (10 gün ve üzeri) | | 4,96 | 4,98 | 4,5 | 2,5 |
| 1.1.17 | Ortaöğretimde devamsızlık oranı (10 gün ve üzeri) | | 9,17 | 8,4 | 8,5 | 5 |
| 1.1.18 | Ortaöğretimde okul terki oranı | | 6,42 | 8,11 | 7,02 | 3,5 |
| 1.1.19 | Açık öğretim liselerini ortalama bitirme süresi(yıl) | | 5 | 5 | 5 | 4 |

Stratejiler

| No | Strateji | Sorumlu Bölüm |
|-----|--|--|
| 1. | Özel okul desteği konusunda tereddütleri ortadan kaldırmak ve iş birliğini artırmak için sektör temsilcileri ile düzenli bilgilendirme toplantıları yapılacaktır. | Özel Öğretim Kurumları Hizmetleri Bölümü |
| 2. | Yetişkinlerin eğitime erişim imkânlarından faydalanması için farkındalık oluşturma çalışmaları yapılacaktır. | Hayat Boyu Öğrenme Hizmetleri Bölümü |
| 3. | İlçemizdeki okullaşma oranlarında düşük olan bölgelere ve ailelere yönelik bilgilendirme çalışmaları yapılacaktır. | Temel Eğitim Hizmetleri Bölümü Orta Öğretim Hizmetleri Bölümü Mesleki ve Teknik Eğitim Hizmetleri Bölümü Din Öğretimi Hizmetleri Bölümü Özel Eğitim ve Rehberlik Hizmetleri Bölümü |
| 4. | Okullaşma oranlarının artırılması konusunda ilçemizdeki yönetici ve öğretmenlere yönelik bilgilendirici toplantılar yapılacaktır. | Temel Eğitim Hizmetleri Bölümü Orta Öğretim Hizmetleri Bölümü Mesleki ve Teknik Eğitim Hizmetleri Bölümü Din Öğretimi Hizmetleri Bölümü Özel Eğitim ve Rehberlik Hizmetleri Bölümü |
| 5. | Öğrenci devamsızlıkları takip edilerek gerekli tedbirler alınacaktır. | Temel Eğitim Hizmetleri Bölümü Orta Öğretim Hizmetleri Bölümü Mesleki ve Teknik Eğitim Hizmetleri Bölümü Din Öğretimi Hizmetleri Bölümü Özel Eğitim ve Rehberlik Hizmetleri Bölümü |
| 6. | Devam ve erişim konusunda ilçe ve okul durum raporları hazırlanarak analiz edilecektir. | Temel Eğitim Hizmetleri Bölümü Orta Öğretim Hizmetleri Bölümü Mesleki ve Teknik Eğitim Hizmetleri Bölümü Din Öğretimi Hizmetleri Bölümü Özel Eğitim ve Rehberlik Hizmetleri Bölümü |
| 7. | Mülteciler, geçici koruma altındaki yabancılar veya vatansız olarak ilçemizde bulunanların da buldukları sürece eğitim görmelerini sağlamak üzere bu öğrencilerin eğitim sistemine entegrasyonunun sağlanmasına yönelik çalışmalar yapılacaktır. | Temel Eğitim Hizmetleri Bölümü Orta Öğretim Hizmetleri Bölümü Mesleki ve Teknik Eğitim Hizmetleri Bölümü Din Öğretimi Hizmetleri Bölümü Özel Eğitim ve Rehberlik Hizmetleri Bölümü |
| 8. | Ortaokul sonrası okul türü seçimlerinde sonradan karşılaşılabilecek sorunların önüne geçmek amacıyla veli ve öğrencilerin bilgilendirilmesine yönelik çalışmaların kapsamı artırılabilecektir. | Temel Eğitim Hizmetleri Bölümü Orta Öğretim Hizmetleri Bölümü Mesleki ve Teknik Eğitim Hizmetleri Bölümü Din Öğretimi Hizmetleri Bölümü Özel Eğitim ve Rehberlik Hizmetleri Bölümü |
| 9. | Burs ve pansiyon imkânlarının öğrenciler tarafından bilinirliği sağlamaya yönelik bilgilendirmeler yapılacaktır. | Temel Eğitim Hizmetleri Bölümü Orta Öğretim Hizmetleri Bölümü Mesleki ve Teknik Eğitim Hizmetleri Bölümü Din Öğretimi Hizmetleri Bölümü Özel Eğitim ve Rehberlik Hizmetleri Bölümü |
| 10. | Yönetici ve öğretmenlerin bütünleştirici eğitimin amaçları ve önemi hakkında bilgilendirilmeleri sağlanacaktır. | Temel Eğitim Hizmetleri Bölümü Orta Öğretim Hizmetleri Bölümü Mesleki ve Teknik Eğitim Hizmetleri Bölümü Din Öğretimi Hizmetleri Bölümü Özel Eğitim ve Rehberlik Hizmetleri Bölümü |
| 11. | Bütün okul tür ve kademelerinde devamsızlık, sınıf tekrarı ve okuldan erken ayrılmaya nedenlerinin tespiti için araştırmalar yapılacaktır. | Temel Eğitim Hizmetleri Bölümü Orta Öğretim Hizmetleri Bölümü Mesleki ve Teknik Eğitim Hizmetleri Bölümü Din Öğretimi Hizmetleri Bölümü Özel Eğitim ve Rehberlik Hizmetleri Bölümü |
| 12. | Okula devam sorunu olan öğrencilere ve ailelere kişisel ve sosyal rehberlik çalışmaları yapılacaktır. | Temel Eğitim Hizmetleri Bölümü Orta Öğretim Hizmetleri Bölümü Mesleki ve Teknik Eğitim Hizmetleri Bölümü Din Öğretimi Hizmetleri Bölümü Özel Eğitim ve Rehberlik Hizmetleri Bölümü |

| | | |
|-----|--|--|
| 13. | Ortaöğretimde devamsızlık, sınıf tekrarı ve okul terkini azaltmak amacıyla "Ortaöğretime Uyum Programı" yaygınlaştırılacaktır. | Temel Eğitim Hizmetleri Bölümü Orta Öğretim Hizmetleri Bölümü Mesleki ve Teknik Eğitim Hizmetleri Bölümü Din Öğretimi Hizmetleri Bölümü Özel Eğitim ve Rehberlik Hizmetleri Bölümü |
| 14. | Hayat boyu öğrenmenin önemi, bireye ve topluma katkısı ve hayat boyu öğrenime erişim imkânları hakkında toplumda farkındalık oluşturulacaktır. | Temel Eğitim Hizmetleri Bölümü Orta Öğretim Hizmetleri Bölümü Mesleki ve Teknik Eğitim Hizmetleri Bölümü Din Öğretimi Hizmetleri Bölümü Özel Eğitim ve Rehberlik Hizmetleri Bölümü |
| 15. | Hayat boyu öğrenme kapsamında sosyal ve kültürel kurslara erişim imkânları ile bu kurslara katılım oranları artırılacaktır. | Temel Eğitim Hizmetleri Bölümü Orta Öğretim Hizmetleri Bölümü Mesleki ve Teknik Eğitim Hizmetleri Bölümü Din Öğretimi Hizmetleri Bölümü Özel Eğitim ve Rehberlik Hizmetleri Bölümü |
| 16. | Bireylerin istihdam edilebilirliklerini artırmaya yönelik sektör ve ilgili taraflarla iş birliğinde ve hayat boyu öğrenme kapsamında mesleki kursların çeşitliliği ve katılımcı sayısı artırılacaktır. | Temel Eğitim Hizmetleri Bölümü Orta Öğretim Hizmetleri Bölümü Mesleki ve Teknik Eğitim Hizmetleri Bölümü Din Öğretimi Hizmetleri Bölümü Özel Eğitim ve Rehberlik Hizmetleri Bölümü |
| 17. | Kız çocukları başta olmak üzere özel politika gerektiren grupların eğitim ve öğretime erişimlerine yönelik proje ve protokoller artırılacaktır. | Temel Eğitim Hizmetleri Bölümü Orta Öğretim Hizmetleri Bölümü Mesleki ve Teknik Eğitim Hizmetleri Bölümü Din Öğretimi Hizmetleri Bölümü Özel Eğitim ve Rehberlik Hizmetleri Bölümü |



TEMA 2

EĐİTİM-ÖĐRETİMDE KALİTE



EĞİTİM-ÖĞRETİMDE KALİTE

Eğitim ve öğretim kurumlarında mevcut imkânların en iyi şekilde kullanılarak her kademedeki bireye çağın gerektirdiği bilgi, beceri, tutum ve davranışın kazandırılmasına yönelik politikalar eğitim ve öğretimde kalite teması altında değerlendirilmektedir.

STRATEJİK AMAÇ 2:

Bütün bireylere çağın gerektirdiği bilgi, beceri, tutum ve davranışın kazandırılması ile girişimci, yenilikçi, yaratıcı, dil becerileri yüksek, iletişime ve öğrenmeye açık, öz güven ve sorumluluk sahibi, sağlıklı ve mutlu bireylerin yetişmesine imkân sağlamak.

Stratejik Hedef 2.1:

Bütün bireylerin bedensel, ruhsal ve zihinsel gelişimlerine yönelik faaliyetlere katılım oranını ve öğrencilerin akademik başarı düzeylerini artırmak.

Hedefin Mevcut Durumu:

2013 yılında Ortaöğretim Genel Müdürlüğüne bağlı okullarda öğrenim gören veya bu okullardan mezun olan öğrencilerin 1403'ü ÖSYS'ye başvuruda bulunmuş ve bu öğrencilerin % 30,41'ü bir yükseköğretim kurumunda öğrenim görmeye hak kazanmıştır.

Teknolojinin öğretim sürecine entegrasyonu amacıyla FATİH Projesi kapsamında bugüne kadar;

1891 adet tablet bilgisayar seti

188 adet etkileşimli tahta

7 adet doküman kamera

32 adet çok fonksiyonlu yazıcı dağıtımı gerçekleştirilmiştir.

| No | Performans Göstergesi | Önceki yıllar | | | Hedef | |
|-------|---|----------------------|------|------|-------|-----|
| | | 2012 | 2013 | 2014 | 2019 | |
| 2.1.1 | Düzenlenen sanatsal, bilimsel, kültürel ve sportif faaliyetlere katılan öğrenci sayısının toplam öğrenci sayısına oranı (Düzenlenen faaliyet başına düşen öğrenci sayısı) | İlkokul | 3 | 2,6 | 3,4 | 8,5 |
| | | Ortaokul | 4,2 | 4,4 | 5,1 | 9,6 |
| 2.1.2 | Öğrenci başına okunan kitap sayısı | İlkokul | - | - | - | 25 |
| | | Ortaokul | - | - | - | 30 |
| | | Ortaöğretim | - | - | - | 15 |
| 2.1.3 | Onur veya iftihar belgesi alan öğrenci oranı(%) | İlköğretim kurumları | 2 | 2,4 | 2,5 | 4 |
| | | Ortaöğretim | 1,6 | 1,3 | 2,1 | 3 |
| 2.1.4 | Takdir veya teşekkür belgesi alan öğrenci oranı (%) | Ortaokul | 28 | 26,4 | 31,3 | 45 |
| | | Ortaöğretim | 8 | 7,6 | 8,2 | 15 |
| 2.1.5 | Beyaz Bayrak Sertifikasına sahip okul sayısı | 1 | 2 | 2 | 10 | |
| 2.1.6 | Beslenme Dostu Okul Sertifikasına sahip okul sayısı | - | 1 | 1 | 8 | |

Stratejiler

| No | Strateji | Sorumlu Bölüm |
|-----|--|--|
| 18. | Öğrencilerin olay ve olguları bilimsel bakış açısıyla değerlendirebilmelerini sağlamak amacıyla bilim sınıfları oluşturma, bilim fuarları düzenleme gibi faaliyetler gerçekleştirilecektir | Temel Eğitim Hizmetleri Bölümü Orta Öğretim Hizmetleri Bölümü Mesleki ve Teknik Eğitim Hizmetleri Bölümü Din Öğretimi Hizmetleri Bölümü Özel Eğitim ve Rehberlik Hizmetleri Bölümü |
| 19. | Öğrenci ve velilerin bilinçlendirilmesine yönelik rehberlik çalışmaları artırılarak, öğrencilerin erken dönemde ilgi ve kabiliyetleri doğrultusunda yönlendirmesi etkin olarak sağlanacaktır. | Özel Eğitim ve Rehberlik Hizmetleri Bölümü |
| 20. | Bireysel, bölgesel ve okul türü farklılıkları göz önüne alınarak örgün ve yaygın eğitimi destekleme ve yetiştirme kursları yaygınlaştırılacaktır. | Temel Eğitim Hizmetleri Bölümü Orta Öğretim Hizmetleri Bölümü Mesleki ve Teknik Eğitim Hizmetleri Bölümü Din Öğretimi Hizmetleri Bölümü Özel Eğitim ve Rehberlik Hizmetleri Bölümü |
| 21. | Hayat Boyu Öğrenme Koordinasyon ve Bilgi Birimleri başta olmak üzere bütün yaygın eğitim kurumlarında hayat boyu rehberlik hizmeti altyapısı oluşturulacaktır. | Hayat Boyu Öğrenme Hizmetleri |
| 22. | Eğitsel, kişisel ve meslekî rehberlik faaliyetlerinin yürütülmesinde beşeri ve fiziki kaynaklarda yaşanan sıkıntıların da ortadan kaldırılabilmesi amacıyla toplumsal farkındalık düzeyi artırılacak ve diğer kurumlarla da bu alanda iş birliğine gidilecektir. | Temel Eğitim Hizmetleri Bölümü Orta Öğretim Hizmetleri Bölümü Mesleki ve Teknik Eğitim Hizmetleri Bölümü Din Öğretimi Hizmetleri Bölümü Özel Eğitim ve Rehberlik Hizmetleri Bölümü |
| 23. | Rehberlik ve araştırma merkezlerinin eğitsel değerlendirme ve tanılama hizmetleri başta olmak üzere, riskli ve öncelikli alanlar tespit edilerek bütün süreçlerinin hizmet kalitesi artırılacaktır. | Temel Eğitim Hizmetleri Bölümü Orta Öğretim Hizmetleri Bölümü Mesleki ve Teknik Eğitim Hizmetleri Bölümü Din Öğretimi Hizmetleri Bölümü Özel Eğitim ve Rehberlik Hizmetleri Bölümü |
| 24. | Okul sağlığı ve hijyen konularında öğrencilerin, ailelerin ve çalışanların bilinçlendirilmesine yönelik faaliyetler yapılacaktır. Okulların bu konularda değerlendirmelere katılmaları ve sertifika almaları desteklenecektir. | Temel Eğitim Hizmetleri Bölümü Orta Öğretim Hizmetleri Bölümü Mesleki ve Teknik Eğitim Hizmetleri Bölümü Din Öğretimi Hizmetleri Bölümü Özel Eğitim ve Rehberlik Hizmetleri Bölümü |
| 25. | FATİH Projesi ile örgün ve yaygın eğitim kurumlarında bilgi ve iletişim teknolojisi altyapısı geliştirilecek, öğrenci ve öğretmenlerin bu teknolojileri kullanma yetkinlikleri artırılacaktır | Temel Eğitim Hizmetleri Bölümü Orta Öğretim Hizmetleri Bölümü Mesleki ve Teknik Eğitim Hizmetleri Bölümü Din Öğretimi Hizmetleri Bölümü Özel Eğitim ve Rehberlik Hizmetleri Bölümü |
| 26. | Eğitim Bilişim Ağının (EBA) öğrenci, öğretmen ve ilgili bireyler tarafından kullanımı artırılacak ve etkin kullanımının sağlanması için öğretmenlere hizmet içi eğitimler verilecektir. | Temel Eğitim Hizmetleri Bölümü Orta Öğretim Hizmetleri Bölümü Mesleki ve Teknik Eğitim Hizmetleri Bölümü Din Öğretimi Hizmetleri Bölümü Özel Eğitim ve Rehberlik Hizmetleri Bölümü |

Stratejik Hedef 2.2:

Hayat boyu öğrenme yaklaşımı çerçevesinde, işgücü piyasasının talep ettiği beceriler ile uyumlu bireyler yetiştirilerek istihdam edilebilirliklerini artırmak.

Hedefin Mevcut Durumu:

İlçemiz Halk Eğitim Merkezi Müdürlüğü tarafından 2013-2014 yılında genel kurslar, meslekî ve teknik kurslar ile okuma yazma kursları olmak üzere 216 kurs açılmıştır. Bu faaliyetlerden 2047'si kadın, 2199'u erkek olmak üzere toplam 4246 kişi yararlanmıştır.

İlçemiz Mesleki Eğitim Müdürlüğü tarafından 2013-2014 yılında toplam 25 adet kurs açılmış olup, 142 bayan, 511 erkek olmak üzere toplam 653 kişiye kurs verilmiştir.

Ayrıca açılan kurs sınavlarına sınava girme hakkı elde eden kişilerle birlikte toplam 681 kişiye belge verilmiştir. Belge verilen argon kaynakçılığı kursu alan kişilerin yaklaşık %60'ı istihdam olmaktadır.

Mesleki ve Teknik Eğitimin iş dünyası ile ilişkilerini güçlendirmek adına 12 Sınıf Öğrencisi 794 kişi İlçe genelindeki kamu ve özel tüm işletmelerde beceri eğitimi almaktadırlar.

Performans Göstergeleri

| No | Performans Göstergesi | Önceki Yıllar | | | Hedef |
|-------|--|---------------|------|------|-------|
| | | 2012 | 2013 | 2014 | 2019 |
| 2.2.1 | Alanında istihdam edilen öğrenci sayısı | 300 | 338 | 408 | 560 |
| 2.2.2 | Alanında istihdam edilen öğrencilerin, toplam mezun öğrenci sayısına oranı (%) | 40 | 46 | 60 | 70 |

Stratejiler

| No | Strateji | Sorumlu Bölüm |
|-----|--|--|
| 27. | Sektörle iş birliği yapılarak atölye ve laboratuvar öğretmenlerinin ilgili sektördeki gelişmeleri ve iş gücü piyasası ihtiyaçlarını takip etmeleri ve öğrencilere bu yönde rehberlik etmeleri sağlanacaktır. | Hayat Boyu Öğrenme Hizmetleri |
| 28. | Bireyin kişisel ve mesleki gelişim veya istihdam amacıyla gereksinim duyduğu rehberlik sisteminin içinde hayat boyu rehberlik yaklaşımının geliştirilmesi sağlanacaktır. | Temel Eğitim Hizmetleri Bölümü Orta Öğretim Hizmetleri Bölümü Mesleki ve Teknik Eğitim Hizmetleri Bölümü Din Öğretimi Hizmetleri Bölümü Özel Eğitim ve Rehberlik Hizmetleri Bölümü |
| 29. | İlgili kurum ve kuruluşlarla işbirliği yapılarak öğrencileri mesleklere yönelik bilgilendirme çalışmaları yapılacaktır. | Temel Eğitim Hizmetleri Bölümü Orta Öğretim Hizmetleri Bölümü Mesleki ve Teknik Eğitim Hizmetleri Bölümü Din Öğretimi Hizmetleri Bölümü Özel Eğitim ve Rehberlik Hizmetleri Bölümü |
| 30. | Mesleki ve teknik eğitimde okul-sektör iş birliğinde çalışmalar yapılmasına devam edilecektir. | Meslekî ve Teknik Eğitim Hizmetleri Bölümü |
| 31. | İş yeri beceri eğitimlerinin etkinliği ve verimliliği artırılabilecektir. | Meslekî ve Teknik Eğitim Hizmetleri Bölümü |
| 32. | Mesleki ve teknik eğitimde girişimcilik, yaratıcılık ve yenilikçilik kültürünün yerleşmesi için mevcut süreçler değerlendirilerek gerekli çalışmalar yapılacaktır. | Hayat Boyu Öğrenme Hizmetleri |
| 33. | Bireylerin mesleki ve teknik eğitim imkânları ve istihdam fırsatları hakkında bilgi edinmeleri amacıyla geliştirilen Hayat Boyu Öğrenme Portalı'na ilişkin farkındalık oluşturulacaktır. | Meslekî ve Teknik Eğitim Hizmetleri Bölümü |

Stratejik Hedef 2.3:

Eğitimde yenilikçi yaklaşımlar kullanılarak bireylerin yabancı dil yeterliliğini ve uluslararası öğrenci/öğretmen hareketliliğini artırmak.

Hedefin Mevcut Durumu:

DyNED yabancı dil programının uygulandığı ilkokul-ortaokul (İlköğretim okulu) ve liseler /öğrenci/öğretmen sayısı 23295, toplam öğrenci/öğretmene oranları %75 olmuştur. Fatih Projesi kapsamında öğretmen ve öğrencilere dağıtılacak olan tablet ve bilgisayar sayısının artmasıyla DynEd İngilizce Dil Eğitimi Sisteminin uygulanma oranında artış beklenmektedir.

2013–2014 eğitim-öğretim yılında (18) adet TÜBİTAK Ortaöğretim Öğrencileri Araştırma Projesi başvurusu gerçekleştirilmiştir.

Performans Göstergeleri

| No | Performans Göstergesi | Önceki Yıllar | | | Hedef | |
|-------|---|---|--------|--------|-------|----|
| | | 2012 | 2013 | 2014 | 2019 | |
| 2.3.1 | DyNED yabancı dil programının uygulandığı ilkokul-ortaokul (İlköğretim okulu)/öğrenci/öğretmen oranları | 9.820 | 11.250 | 14.075 | | |
| | | % 42 | %48 | %55.28 | %78 | |
| 2.3.2 | DyNED yabancı dil programının uygulandığı Lise/öğrenci/öğretmen oranları | - | - | 9.220 | %92 | |
| 2.3.3 | Uluslararası hareketlilik programlarına/projelerine katılan öğretmen sayısı | - | - | 4 | 18 | |
| 2.3.4 | Ulusal programlara ve projelere katılan öğrenci sayısı | 190 | 285 | 346 | 442 | |
| 2.3.5 | İlköğretim | Uluslararası Proje Sayısı | | - | - | 2 |
| 2.3.6 | | Uluslararası Projeye Katılan Öğrenci Sayısı | | - | - | 20 |
| 2.3.7 | Ortaöğretim | Uluslararası Proje Sayısı | | - | - | 4 |
| 2.3.8 | | Uluslararası Projeye Katılan Öğrenci Sayısı | | - | - | 24 |

Stratejiler

| No | Strateji | Sorumlu Bölüm |
|-----|--|--|
| 34. | Yabancı dil öğretiminde, yenilikçi yaklaşımların tanıtılıp yaygınlaştırılması amacıyla seminer düzenlenecektir. | Strateji Geliştirme Bölümü |
| 35. | Yabancı dil eğitimi alan bireylerin, teorik bilgilerini uygulamada kullanıp geliştirebilmeleri amacıyla, sektör ve ilgili kurumlarla işbirliği yapılacaktır. | Strateji Geliştirme Bölümü |
| 36. | Uluslararası öğrenci hareketliliği artırılıp öğrencilerin yabancı dil eğitimine katkı sağlanarak kariyer gelişimi desteklenecektir. | Strateji Geliştirme Bölümü |
| 37. | Uluslararası proje uygulaması teşvik edilerek, hareketlilik ve etkileşim artırılabilecektir. | Strateji Geliştirme Bölümü |
| 38. | Bireysel ve kurumsal hibe imkânlarına ilişkin bilgilendirme faaliyetleri yapılacak, hareketliliğin artırılması için öğrenci ve öğretmenlerin uluslararası program ve projelere katılımları desteklenecektir. | Temel Eğitim Hizmetleri Bölümü Orta Öğretim Hizmetleri Bölümü Mesleki ve Teknik Eğitim Hizmetleri Bölümü Din Öğretimi Hizmetleri Bölümü Özel Eğitim ve Rehberlik Hizmetleri Bölümü |
| 39. | Erasmus+ K1 ve K2 vb. projelerle öğrenci hareketliliği (mobility) teşvik edilecektir. | Strateji Geliştirme Bölümü |



TEMA 3

KURUMSAL KAPASİTE



KURUMSAL KAPASİTE

Kurumsal kapasitenin geliştirilmesine yönelik olarak fiziki, mali ve teknolojik altyapının geliştirilmesi, beşeri kaynakların niteliğinin artırılması ile yönetim ve organizasyon yapısının geliştirilmesine yönelik politikalar bu tema altında ele alınmaktadır.

STRATEJİK AMAÇ 3:

Beşeri, fiziki, mali ve teknolojik yapı ile yönetim ve organizasyon yapısını iyileştirerek eğitime erişimi ve eğitimde kaliteyi artıracak etkin ve verimli işleyen bir kurumsal yapıyı tesis etmek.

Stratejik Hedef 3.1:

Müdürlük hizmetlerinin etkin sunumunu sağlamak üzere insan kaynaklarının yapısını ve niteliğini geliştirmek.

Hedefin Mevcut Durumu:

2013 yılı verilerine göre Müdürlüğümüzde Eğitim Öğretim Hizmetleri Sınıfında 1.647, Genel İdare Hizmetleri Sınıfında 123 personel mevcuttur.

2014 yılı içerisinde gerçekleştirilen 9 eğitim faaliyetine 420 öğretmenin katılımı gerçekleşmiştir.

Performans Göstergeleri

| No | Gösterge | Önceki Yıllar | | | Hedef | |
|-------|--|---------------|-------|-------|-------|----|
| | | 2012 | 2013 | 2014 | 2019 | |
| 3.1.1 | Öğretmen başına düşen öğrenci sayısı | İlkokul | 27,1 | 26,22 | 25,36 | 15 |
| | | Ortaokul | 20,08 | 19,85 | 19,41 | 15 |
| | | Ortaöğretim | 18,5 | 18 | 17,95 | 15 |
| 3.1.2 | Çalışan başına düşen yıllık hizmet içi eğitim süresi (saat) | 1,4 | 1,5 | 2 | 2,5 | |
| 3.1.3 | Lisansüstü eğitimi tamamlayan personel oranı (%) | 6,5 | 6,4 | 8,7 | 10 | |
| 3.1.4 | YDS veya eşdeğer dil sınavlarından birinden en az C seviyesinde başarı gösteren personel oranı (%) | 2,72 | 2,67 | 2,52 | 3 | |
| 3.1.5 | Ücretli öğretmen sayısının toplam öğretmen sayısına oranı (%) | 7,1 | 6,8 | 6,2 | 3,5 | |
| 3.1.6 | Her Yıl En Az Bir Hizmet İçi Eğitime Katılan Personel Sayısı | 185 | 320 | 420 | 680 | |
| 3.1.7 | Norm Kadro Doluluk Oranı(%) | 70,4 | 72 | 83,56 | 90 | |
| 3.1.8 | Genel İdare Hizmetleri Sınıfına Atanan Personel Sayısının İhtiyaç Duyulan Personel Sayısına Oranı(%) | 63 | 66 | 70 | 85 | |

| No | Strateji | Sorumlu Bölüm |
|-----|--|---|
| 40. | Hizmet içi eğitim planlamaları, öğretmenlik genel ve özel alan yeterlilikleri, çalışanların talepleri, birimlerin ihtiyaçları, denetim raporları ve birimlerce tespit edilen sorun alanları dikkate alınarak yapılacaktır. | İnsan Kaynakları Yönetimi Hizmetleri Bölümü |
| 41. | Eğitim içeriğinin nitelik açısından geliştirilmesi, daha fazla HİE faaliyeti teklifinin yapılması, eğitim kalitesinin artırılması, hizmet sunan personelin eğitimi sağlanacaktır. | İnsan Kaynakları Yönetimi Hizmetleri Bölümü |
| 42. | Çalışanların görevlendirilmesinde aldığı eğitim, sahip olduğu geçerli sertifikalar ve yabancı dil becerisi gibi yeterlilikler dikkate alınacaktır | Temel Eğitim Hizmetleri Bölümü Orta Öğretim Hizmetleri Bölümü Mesleki ve Teknik Eğitim Hizmetleri Bölümü Din Öğretimi Hizmetleri Bölümü Özel Eğitim ve Rehberlik Hizmetleri Bölümü |
| 43. | Çalışanların bilgi ve görgü düzeylerini artırmak, tecrübe paylaşımını sağlamak amacıyla çalışan hareketliliği de dâhil olmak üzere ulusal kurum ve kuruluşlarla ortak faaliyetler yapılacaktır. | İnsan Kaynakları Hizmetleri Bölümü Temel Eğitim Hizmetleri Bölümü Orta Öğretim Hizmetleri Bölümü Mesleki ve Teknik Eğitim Hizmetleri Bölümü Din Öğretimi Hizmetleri Bölümü Özel Eğitim ve Rehberlik Hizmetleri Bölümü |
| 44. | Yöneticilere uygulanacak hizmet içi eğitim programları ile hizmet kalitesinin artırılması sağlanacaktır. | İnsan Kaynakları Yönetimi Hizmetleri Bölümü |
| 45. | Okul ve kurumların temizlik, güvenlik gibi alanlardaki destek personeli ihtiyacının giderilmesine yönelik çalışmalar yapılacaktır. | Temel Eğitim Hizmetleri Bölümü Orta Öğretim Hizmetleri Bölümü Mesleki ve Teknik Eğitim Hizmetleri Bölümü Din Öğretimi Hizmetleri Bölümü Özel Eğitim ve Rehberlik Hizmetleri Bölümü Strateji Geliştirme Hizmetleri Bölümü İnsan Kaynakları Hizmetleri Bölümü |
| 46. | Müdürlük çalışanlarının motivasyon ve iş doyumunu artırmaya yönelik çalışmalar yapılacaktır. | İnsan Kaynakları Hizmetleri Bölümü Temel Eğitim Hizmetleri Bölümü Orta Öğretim Hizmetleri Bölümü Mesleki ve Teknik Eğitim Hizmetleri Bölümü Din Öğretimi Hizmetleri Bölümü Özel Eğitim ve Rehberlik Hizmetleri Bölümü Strateji Geliştirme Hizmetleri Bölümü |
| 47. | Engelli çalışanlara bilgi, beceri ve engel durumlarına uygun görevler verilmesi sağlanacaktır. | Temel Eğitim Hizmetleri Bölümü Orta Öğretim Hizmetleri Bölümü Mesleki ve Teknik Eğitim Hizmetleri Bölümü Din Öğretimi Hizmetleri Bölümü Özel Eğitim ve Rehberlik Hizmetleri Bölümü Strateji Geliştirme Hizmetleri Bölümü İnsan Kaynakları Hizmetleri Bölümü |
| 48. | Okul ve kurumların fiziksel koşulları engelli bireylerin eğitim ve öğretime erişimlerini kolaylaştıracak şekilde düzenlenecektir. | Temel Eğitim Hizmetleri Bölümü Orta Öğretim Hizmetleri Bölümü Mesleki ve Teknik Eğitim Hizmetleri Bölümü Din Öğretimi Hizmetleri Bölümü Özel Eğitim ve Rehberlik Hizmetleri Bölümü Strateji Geliştirme Hizmetleri Bölümü İnşaat ve Emlak Hizmetleri Bölümü |

Stratejik Hedef 3.2:

Plan dönemi sonuna kadar, belirlenen kurum standartlarına uygun eğitim ortamlarını tesis etmek; etkin, verimli bir mali yönetim yapısını oluşturmak.

Stratejiler

Hedefin Mevcut Durumu:

Özel idarelerin kaldırıldığı 30 büyükşehirde Bakanlıkça belirlenen bütçeler ilçe milli eğitim müdürlüklerine ödenek gönderilmektedir.

2013 itibari ile müdürlüğümüze bağlı 141 okulda, toplamda 1104 adet derslik, 8 pansiyon, 5 spor salonu bulunmaktadır. Son 10 yılda ilçemizde 497 derslik inşa edilmiştir.

Müdürlüğümüz Kızılcıca Oba Mahallesinde Hükümet Binasında hizmet vermektedir.

FATİH Projesi kapsamında (15 Ocak 2012 tarihi itibari ile) resmi, örgün ve yaygın 7 okuldaki derslikten başlanarak internet ve çok amaçlı yazıcı ile akıllı tahta sağlanmasına yönelik alt yapının kurulmasına yönelik çalışmalar sürdürülmektedir. Bu kapsamda, 2014 yılı Temmuz ayı itibari ile 1869 adet tablet dağıtımı yapılmış, 188 adet akıllı tahta kurulumu gerçekleştirilmiştir.

Hedefin gerçekleştirilmesi ile belirlenen kurum standartlarına uygun eğitim ortamlarının tesis edilmesi ve etkin, verimli bir mali yönetim yapısının oluşturulması planlanmaktadır.

Performans Göstergeleri

| No | Performans Gösterge | Önceki Yıllar | | | Hedef | |
|-------|---|---------------|-------|------|-------|----|
| | | 2012 | 2013 | 2014 | 2019 | |
| 3.2.1 | Derslik başına düşen öğrenci sayısı | İlköğretim | 36,1 | 35,8 | 35,4 | 26 |
| | | Ortaöğretim | 32,06 | 32 | 31,37 | 24 |
| 3.2.2 | İkili eğitim yapan okul oranı (%) | İlköğretim | 42 | 44 | 49 | 30 |
| | | Ortaöğretim | 40 | 36 | 35 | 20 |
| 3.2.3 | Spor salonu olan okul sayısı | 4 | 6 | 6 | 10 | |
| 3.2.4 | Çok amaçlı salon veya konferans salonu olan okul sayısı | 15 | 16 | 20 | 50 | |
| 3.2.5 | Kütüphanesi olan okul sayısı | 75 | 78 | 80 | 89 | |
| 3.2.6 | Fen Bilgisi, Fizik ve Yabancı Dil Laboratuvarı sayısı | 58 | 65 | 70 | 80 | |
| 3.2.7 | Hedeflenen okullardan tablet sayısı | - | - | 1869 | - | |
| | Hedeflenen okullardan etkileşimli tahta sayısı | - | 188 | 72 | - | |
| 3.2.8 | Yapılan derslik sayısı | 25 | 37 | 70 | 250 | |

| | | | | | |
|---------------|--|-----|-----|-----|-----|
| 3.2.9 | Yapılan eğitim tesisi sayısı | 4 | 3 | 6 | 10 |
| 3.2.10 | Birimlerin gerçek ihtiyaçlarının tespit edilme oranı(%) | 53 | 61 | 76 | 98 |
| 3.2.11 | Birimlere ait ihtiyaçların karşılanma oranı (gönderilen/talep) (%) | 50 | 70 | 80 | 98 |
| 3.2.12 | Özel öğrenci yurtlarında barınan öğrenci sayısı | 134 | 140 | 143 | 450 |

Stratejiler

| No | Strateji | Sorumlu Bölüm |
|------------|---|---|
| 49. | Okullaşma ve sınıf mevcutları ile ilgili hedefler doğrultusunda oluşacak fiziki mekân ihtiyacını plan dönemi sonuna kadar karşılanması sağlanacaktır. | Destek Hizmetleri Bölümü İnşaat ve Emlak Hizmetleri Bölümü |
| 50. | Öğrenci yurt ve pansiyonlarının konaklama kalitesinin artırılmasına yönelik çalışmalar yapılacak ve fiziki ortamlara ilişkin standartlar güvenlik, hijyen ve konfor şartları dikkate alınarak geliştirilecektir. | Temel Eğitim Hizmetleri Bölümü Orta Öğretim Hizmetleri Bölümü Mesleki ve Teknik Eğitim Hizmetleri Bölümü Din Öğretimi Hizmetleri Bölümü Özel Eğitim ve Rehberlik Hizmetleri Bölümü |
| 51. | Mevcut ve yeni açılacak okul, pansiyon ve eklentiler iş güvenliği, onarım ve bakım esasları öncelikleri göz önüne alınarak düzenlenecektir. | Temel Eğitim Hizmetleri Bölümü Orta Öğretim Hizmetleri Bölümü Mesleki ve Teknik Eğitim Hizmetleri Bölümü Din Öğretimi Hizmetleri Bölümü Özel Eğitim ve Rehberlik Hizmetleri Bölümü İnşaat ve Emlak Hizmetleri Bölümü |
| 52. | Okul ve kurumlarımızın ders ve laboratuvar araç-gereçleri, makine-teçhizat dâhil her türlü donatım malzemesi ihtiyaçlarını, öğretim programlarına ve teknolojik gelişmelere uygun olarak zamanında karşılanması sağlanacaktır. | Destek Hizmetleri Bölümü |
| 53. | Okul ve kurumların fiziki ortamları özel eğitime ihtiyaç duyan bireylerin gereksinimlerine uygun biçimde düzenlenecek ve destek eğitim odaları yaygınlaştırılacaktır. | Destek Hizmetleri Bölümü Özel Eğitim ve Rehberlik Hizmetleri Bölümü |
| 54. | Okul ve kurumların kütüphane, konferans salonu, laboratuvar, spor salonu ve bahçe gibi mekânlarının bu imkânlardan yoksun okullar tarafından kullanılabilmesi sağlanacaktır. | Temel Eğitim Hizmetleri Bölümü Orta Öğretim Hizmetleri Bölümü Mesleki ve Teknik Eğitim Hizmetleri Bölümü Din Öğretimi Hizmetleri Bölümü Özel Eğitim ve Rehberlik Hizmetleri Bölümü İnşaat ve Emlak Hizmetleri Bölümü |
| 55. | Okul ve kurum binalarının deprem tahkiki ile güçlendirmesine yönelik çalışmalar hazırlanacak programlar dâhilinde yürütülecektir. | İnşaat ve Emlak Hizmetleri Bölümü Destek Hizmetleri Bölümü |
| 56. | Teknolojik altyapı standartları belirlenerek bütün okul ve kurumların bu standartlarda donatılması sağlanacaktır. Bu kapsamda etkileşimli tahta, tablet gibi materyalin dağıtımı tamamlanacak ve kurumların internet altyapısı ile ilgili eksiklikler giderilecektir. | Yenilik ve Eğitim Teknolojileri Hizmetleri Bölümü Destek Hizmetleri Bölümü |

Stratejik Hedef 3.3:

Plan dönemi sonuna kadar etkin bir izleme ve değerlendirme sistemiyle desteklenen, bürokrasinin azaltıldığı, çoğulcu, katılımcı, şeffaf ve hesap verebilir bir yönetim ve organizasyon yapısını oluşturmak.

Hedefin Mevcut Durumu:

652 sayılı KHK ile klasik teftiş anlayışından rehberlik ve denetim anlayışına geçilmiştir. 6528 sayılı Kanun ile İl Eğitim Denetmenleri ve Bakanlık Müfettişleri, Maarif Müfettişi adı altında toplanmıştır.

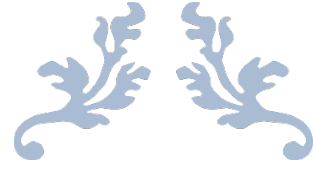
Müdürlüğümüz hizmet standartları, Strateji Geliştirme Birimi koordinesinde tamamlanarak, vatandaşın görebileceği alanlara asılması sağlanmıştır.

Performans Göstergeleri

| No | Gösterge | Önceki Yıllar | | | Hedef |
|-------|--|---------------|------|------|-------|
| | | 2012 | 2013 | 2014 | 2019 |
| 3.3.1 | Rehberlik ve denetimi yapılan kurum sayısı | | | 101 | 110 |
| 3.3.2 | Sosyal ortaklarla yapılan protokol sayısı | 1 | 1 | 2 | 4 |
| 3.3.3 | Okullarda ve kurumlarda bilimsel araştırma yapılmasına ilişkin verilen izin sayısı | 0 | 0 | 0 | 5 |
| 3.3.4 | STK temsilcilerinin katılımıyla düzenlenen faaliyet sayısı (Toplantı, çalıştay, seminer) | 1 | 1 | 2 | 4 |

Stratejiler

| No | Strateji | Sorumlu Bölüm |
|-----|--|---|
| 57. | Rehberlik ve denetim faaliyetleri, geliştirilecek sistem ile yapılacak izleme ve değerlendirme sonuçlarına göre risk tespit edilen okul ve kurumlar önceliğinde yürütülecektir. Emsallerine göre başarı gösteren okul ve kurumların ödüllendirilerek örnek uygulamaların yaygınlaştırılması sağlanacaktır. | Temel Eğitim Hizmetleri Bölümü Orta Öğretim Hizmetleri Bölümü Mesleki ve Teknik Eğitim Hizmetleri Bölümü Din Öğretimi Hizmetleri Bölümü Özel Eğitim ve Rehberlik Hizmetleri Bölümü Strateji Geliştirme Hizmetleri Bölümü |
| 58. | Müdürlük personeli ve hizmet sunmakla sorumlu olduğu vatandaşlar kamu hizmet standartları hususunda bilgilendirilecektir. | Strateji Geliştirme Hizmetleri Bölümü |
| 59. | Müdürlük iş ve işlemlerinden dolayı kaybedilen davaların izlemesi yapılarak, kaybedilme nedenleri ile dava açılma nedenleri tespit edilecek ve bunların önlenmesine yönelik tedbirler artırılabilecektir. | Hukuk Hizmetleri Bölümü |
| 60. | Müdürlüğümüzün tüm kademelerindeki karar alma süreçlerine iç ve dış paydaşlar dâhil edilecektir. | Strateji Geliştirme Hizmetleri Bölümü |
| 61. | Diğer İlçe Müdürlükleri ve sivil toplum kuruluşları ile ilişkiler geliştirilecektir. | Strateji Geliştirme Hizmetleri Bölümü |
| 62. | İhtiyaç duyulan konularda yapılacak araştırmalar planlanarak uygulanacak, değerlendirilecek ve sonuç raporları hazırlanacaktır. Eğitim alanında yeni uygulama ve bilimsel gelişmelerin izlenmesi, değerlendirilmesi ve ilgili birimlerle paylaşılması sağlanacaktır. | Strateji Geliştirme Hizmetleri Bölümü |
| 63. | Müdürlük birimleri tarafından görev alanlarına giren konularla ilgili sorunları tespit etmek, gelişmeleri izlemek ve politikalar geliştirmek amacıyla araştırmalar yapılacaktır. | Temel Eğitim Hizmetleri Bölümü Orta Öğretim Hizmetleri Bölümü Mesleki ve Teknik Eğitim Hizmetleri Bölümü Din Öğretimi Hizmetleri Bölümü Özel Eğitim ve Rehberlik Hizmetleri Bölümü Strateji Geliştirme Hizmetleri Bölümü |



4. BÖLÜM

MALİYETLENDİRME



ELBİSTAN İLÇE MİLLÎ EĞİTİM MÜDÜRLÜĞÜ
2015-2019 STRATEJİK PLANI HARCAMA BİRİMLERİ 5 YILLIK TAHMİNİ
ÖDENEKLERİ

Tablo 19: 2015-2019 Stratejik Planı harcama Birimleri 5 Yıllık Tahmini Ödenekleri Tablosu

Tablo 15: 2015-2019 Dönemi Tahmini Maliyet Tablosu

| 2015-2019 Dönemi Tahmini Maliyet Dağılımı | | |
|--|-----------------------|-----------------|
| Amaç ve Hedefler | Maliyet (TL) | Oran (%) |
| Stratejik Hedef 1.1 | 90.737.174,76 | 13,50 |
| Stratejik Amaç 1 | 90.737.174,76 | 13,50 |
| Stratejik Hedef 2.1 | 4.887.709,15 | 7.20 |
| Stratejik Hedef 2.2 | 543.078,79 | 0.80 |
| Stratejik Hedef 2.3 | 1.425.581,83 | 2.10 |
| Stratejik Amaç 2 | 67.884.849,27 | 10.1 |
| Stratejik Hedef 3.1 | 22.684.293,69 | 4.50 |
| Stratejik Hedef 3.2 | 327.662.019,98 | 65 |
| Stratejik Hedef 3.3 | 27.725.247,85 | 5.50 |
| Stratejik Amaç 3 | 504.095.415,36 | 75 |
| Stratejik Amaç Maliyetleri Toplamı | 662.717.439,39 | 98.60 |
| Genel Yönetim Gideri | 9.409.781,09 | 1.40 |
| Toplam | 672.127.220,48 | 100 |



5. BÖLÜM

İZLEME VE DEĞERLENDİRME



A. ELBİSTAN İLÇE MEM 2010-2014 STRATEJİK PLANININ DEĞERLENDİRMESİ

5018 sayılı Kamu Mali Yönetimi ve Kontrol Kanunu ile ülkemizde hayata geçirilen stratejik yönetim anlayışı kapsamında yürütülen stratejik planlama çalışmaları, Millî Eğitim Bakanlığının 2006/55 sayılı Genelgesi ile başlamış ve Kahramanmaraş İlçe Millî Eğitim Müdürlüğü 2010-2014 Stratejik Planının kamuoyuna açıklanmasıyla tamamlanmıştır.

İlçe MEM 2010-2014 Stratejik Planında 9 tema altında 18 stratejik amaç ve 42 stratejik hedef yer almıştır.

Stratejik planlama sürecinde gerçekleştirilen çalışmalar sayesinde İlçe Millî Eğitim Müdürlüğü personelinin görev ve sorumlulukları konusunda farkındalığı artmıştır. Aynı zamanda uzun dönemli planlama anlayışının müdürlüğümüzde benimsenmesi ile kurumsallığın ve sürdürülebilir yönetim anlayışının gelişmesine katkı sağlanmıştır. Süreç içerisinde karşılaşılan en önemli güçlüklerden biri, stratejik planlamanın nispeten yasal bir zorunluluktan ibaret olarak algılanmasıdır. Bir diğer önemli güçlük ise yönetici kadrolarında yaşanan değişiklikler neticesinde planda yer alan stratejik hedeflerin gerçekleştirilmesine yönelik yürütülen çalışmaların zaman zaman duraksamasıdır. İkinci plan hazırlık döneminde bu konularda iyileşme sağlandığı, stratejik yönetime ilişkin farkındalığın ve üst yönetim katkısının arttığı gözlemlenmiştir.

Elbistan İlçe Milli Eğitim Müdürlüğü 2010-2014 Stratejik Planı'nın gerçekleştirilme durumu değerlendirildiğinde aşağıdaki konularda önemli iyileşmelerin sağlandığını görülmüştür:

- a. Eğitimde okullaşma,
- b. Hayat boyu öğrenmeye katılım,
- c. Fiziki, mali ve teknolojik altyapıda iyileşmeler,

2010-2014 Stratejik Plan döneminde önemli iyileşme sağlanan alanlara yönelik ikinci plan dönemi için de çalışmaların devam ettirilerek sürdürülebilirliğin sağlanması hedeflenmiştir. Bu kapsamda gerekli hedef ve tedbirler belirlenerek bunların gerçekleştirilme durumlarını izlemek üzere göstergeler oluşturulmuştur. Bununla birlikte aşağıdaki konularda da geliştirilmesi gereken öncelikli alanlar tespit edilmiştir:

- a. Okul öncesi eğitimde okullaşma
- b. Eğitim ve öğretimde özel öğretimin payı
- c. Öğrenci başarısı ve öğrenme kazanımları
- d. İzleme ve değerlendirme

Bu başlıklarda gerekli iyileşmelerin sağlanması amacıyla paydaşların görüş ve önerileri ile durum analizlerinden yola çıkılarak İlçe Milli Eğitim Müdürlüğü bölümlerinin koordinasyonunda stratejiler geliştirilmiştir.

B. ELBİSTAN İLÇE MİLLÎ EĞİTİM MÜDÜRLÜĞÜ 2015-2019 STRATEJİK PLANI İZLEME VE DEĞERLENDİRME MODELİ

“5018 sayılı Kamu Mali Yönetimi ve Kontrol Kanununun amaçlarından biri; kalkınma planları ve programlarda yer alan politika ve hedefler doğrultusunda kamu kaynaklarının etkili, ekonomik ve verimli bir şekilde elde edilmesi ve kullanılmasını, hesap verebilirliği ve malî saydamlığı sağlamak üzere, kamu malî yönetiminin yapısını ve işleyişini düzenlemektir.

Bu amaç doğrultusunda kamu idarelerinin; stratejik planlar vasıtasıyla, kalkınma planları, programlar, ilgili mevzuat ve benimsedikleri temel ilkeler çerçevesinde geleceğe ilişkin misyon ve vizyonlarını oluşturması, stratejik amaçlar ve ölçülebilir hedefler saptaması, performanslarını önceden belirlenmiş olan göstergeler doğrultusunda ölçmesi ve bu sürecin izleme ve değerlendirmesini yapmaları gerekmektedir.”

Bu kapsamda “İlçe Millî Eğitim Müdürlüğü 2015-2019 Stratejik Planı” dönemine ilişkin kalkınma planları ve programlarda yer alan politika ve hedefler doğrultusunda kaynaklarının etkili, ekonomik ve verimli bir şekilde elde edilmesi ve kullanılmasını, hesap verebilirliği ve saydamlığı sağlamak üzere İlçe Millî Eğitim Müdürlüğü 2015-2019 Stratejik Planı’nı hazırlamıştır. Hazırlanan planın gerçekleşme durumlarının tespiti ve gerekli önlemlerin zamanında ve etkin biçimde alınabilmesi için İlçe Millî Eğitim Müdürlüğü 2015-2019 Stratejik Planı İzleme ve Değerlendirme Modeli geliştirilmiştir.

İzleme, stratejik plan uygulamasının sistematik olarak takip edilmesi ve raporlanmasıdır. Değerlendirme ise, uygulama sonuçlarının amaç ve hedeflere kıyasla ölçülmesi ve söz konusu amaç ve hedeflerin tutarlılık ve uygunluğunun analizidir.

İlçe Millî Eğitim Müdürlüğü 2015-2019 Stratejik Planı’nda yer alan performans göstergelerinin gerçekleşme durumlarının tespiti yılda iki kez yapılacaktır. Yılın ilk altı aylık dönemini kapsayan birinci izleme kapsamında, Strateji Geliştirme Hizmetleri Bölümü tarafından harcama birimlerinden sorumlu oldukları göstergeler ile ilgili gerçekleşme durumlarına ilişkin veriler toplanarak konsolide edilecektir. Göstergelerin gerçekleşme durumları hakkında hazırlanan rapor üst yöneticiye sunulacak ve böylelikle göstergelerdeki yıllık hedeflere ulaşılmasını sağlamak üzere gerekli görülebilecek tedbirlerin alınması sağlanacaktır.

Yılın tamamını kapsayan ikinci izleme dâhilinde; Strateji Geliştirme Hizmetleri Bölümü tarafından, sorumlu birimlerden göstergeler ile ilgili yılsonu gerçekleşme durumlarına ait veriler toplanarak konsolide edilecektir. Yılsonu gerçekleşme durumları, varsa gösterge hedeflerinden sapmalar ve bunların nedenleri üst yönetici başkanlığında birim yöneticilerince değerlendirilerek gerekli tedbirlerin alınması sağlanacaktır. Ayrıca, stratejik planın yıllık izleme ve değerlendirme raporu hazırlanarak kamuoyu ile paylaşılacaktır.

| İzleme Değerlendirme Dönemi | Gerçekleştirilme Zamanı | İzleme Değerlendirme Dönemi Süreç Açıklaması | Zaman Kapsamı |
|-----------------------------|--------------------------------------|--|--------------------|
| Birinci Dönemi | Her yılın Temmuz ayı içerisinde | - Strateji Geliştirme Hizmetleri Bölümü tarafından harcama birimlerinden sorumlu oldukları göstergeler ile ilgili gerçekleşme durumlarına ilişkin verilerin toplanması ve konsolide edilmesi - Göstergelerin gerçekleşme durumları hakkında hazırlanan raporun üst yöneticiye sunulması | Ocak-Temmuz |
| İkinci Dönemi | İzleyen yılın Şubat ayı sonuna kadar | - Strateji Geliştirme Hizmetleri Bölümü tarafından harcama birimlerinden sorumlu oldukları göstergeler ile ilgili yılsonu gerçekleşme durumlarına ilişkin verilerin toplanması ve konsolide edilmesi | Tüm yıl |



C. İL MEM 2015-2019 STRATEJİK PLANI BÖLÜM SORUMLULUKLARI

İlçe Milli Eğitim Müdürlüğümüz 2015-2019 Stratejik Planında yer alan stratejik hedeflere ilişkin olarak belirlenen stratejilerin gerçekleştirilmesine yönelik olarak yapılacak çalışmalarda koordinasyonu yürütecek ve birlikte çalışılacak bölümler ayrı ayrı tespit edilerek 2015-2019 SP Bölüm Sorumluluk Tablosu'nda bu sorumluluklara yer verilmiştir.

Buna göre söz konusu çalışmalarda ana sorumlu olan bölümler, koordinatör bölüm olarak görevlerini yürüteceklerdir. Bölümler çalışmaların sonuçlandırılmasından ve izleme faaliyetine yönelik olarak raporlanmasından da sorumlu olacaklardır.

| TEMA | STRATEJİK HEDEF | NO | STRATEJİLER | SORUMLU BÖLÜM |
|----------------------------------|--|----|---|--|
| EĞİTİM VE ÖĞRETİME ERİŞİM | Stratejik Hedef 1.1: Plan dönemi sonuna kadar dezavantajlı gruplar başta olmak üzere, eğitim ve öğretimin her tür ve kademesinde katılım ve tamamlama oranlarını artırmak. | 1. | Özel okul desteği konusunda tereddütleri ortadan kaldırmak ve iş birliğini artırmak için sektör temsilcileri ile düzenli bilgilendirme toplantıları yapılacaktır. | Özel Öğretim Kurumları Hizmetleri Bölümü |
| | | 2. | Yetişkinlerin eğitime erişim imkânlarından faydalanması için farkındalık oluşturma çalışmaları yapılacaktır. | Hayat Boyu Öğrenme Hizmetleri Bölümü |
| | | 3. | İlçemizdeki okullaşma oranlarında düşük olan bölgelere ve ailelere yönelik bilgilendirme çalışmaları yapılacaktır. | Temel Eğitim Hizmetleri Bölümü Orta Öğretim Hizmetleri Bölümü Mesleki ve Teknik Eğitim Hizmetleri Bölümü Din Öğretimi Hizmetleri Bölümü Özel Eğitim ve Rehberlik Hizmetleri Bölümü |
| | | 4. | Okullaşma oranlarının artırılması konusunda ilçemizdeki yönetici ve öğretmenlere yönelik bilgilendirici toplantılar yapılacaktır. | Temel Eğitim Hizmetleri Bölümü Orta Öğretim Hizmetleri Bölümü Mesleki ve Teknik Eğitim Hizmetleri Bölümü Din Öğretimi Hizmetleri Bölümü Özel Eğitim ve Rehberlik Hizmetleri Bölümü |
| | | 5. | Öğrencilerin devamsızlıkları takip edilerek gerekli tedbirler alınacaktır. | Temel Eğitim Hizmetleri Bölümü Orta Öğretim Hizmetleri Bölümü Mesleki ve Teknik Eğitim Hizmetleri Bölümü Din Öğretimi Hizmetleri Bölümü Özel Eğitim ve Rehberlik Hizmetleri Bölümü |
| | | 6. | Devam ve erişim konusunda ilçe durum raporları hazırlanarak analiz edilecektir. | Temel Eğitim Hizmetleri Bölümü Orta Öğretim Hizmetleri Bölümü Mesleki ve Teknik Eğitim Hizmetleri Bölümü Din Öğretimi Hizmetleri Bölümü Özel Eğitim ve Rehberlik Hizmetleri Bölümü |
| | | 7. | Mülteciler, geçici koruma altındaki yabancılar veya vatansız olarak yurdumuzda bulunanların da buldukları sürece eğitim görmelerini sağlamak üzere bu öğrencilerin eğitim sistemine entegrasyonunun sağlanmasına yönelik çalışmalar yapılacaktır. | Temel Eğitim Hizmetleri Bölümü Orta Öğretim Hizmetleri Bölümü Mesleki ve Teknik Eğitim Hizmetleri Bölümü Din Öğretimi Hizmetleri Bölümü Özel Eğitim ve Rehberlik Hizmetleri Bölümü |

| TEMA | STRATEJİK HEDEF | NO | STRATEJİLER | SORUMLU BÖLÜM |
|----------------------------------|--|-----|--|--|
| EĞİTİM VE ÖĞRETİME ERİŞİM | Stratejik Hedef 1.1: Plan dönemi sonuna kadar dezavantajlı gruplar başta olmak üzere, eğitim ve öğretimin her tür ve kademesinde katılım ve tamamlama oranlarını artırmak. | 8. | Ortaokul sonrası okul türü seçimlerinde sonradan karşılaşılabilecek sorunların önüne geçmek amacıyla veli ve öğrencilerin bilgilendirilmesine yönelik çalışmaların kapsamı artırılabilecektir. | Temel Eğitim Hizmetleri Bölümü Orta Öğretim Hizmetleri Bölümü Mesleki ve Teknik Eğitim Hizmetleri Bölümü Din Öğretimi Hizmetleri Bölümü Özel Eğitim ve Rehberlik Hizmetleri Bölümü |
| | | 9. | Burs ve pansiyon imkânlarının öğrenciler tarafından bilinirliğini sağlamaya yönelik bilgilendirmeler yapılacaktır. | Temel Eğitim Hizmetleri Bölümü Orta Öğretim Hizmetleri Bölümü Mesleki ve Teknik Eğitim Hizmetleri Bölümü Din Öğretimi Hizmetleri Bölümü Özel Eğitim ve Rehberlik Hizmetleri Bölümü |
| | | 10. | Yönetici ve öğretmenlerin bütünleştirici eğitimin amaçları ve önemi hakkında bilgilendirilmeleri sağlanacaktır. | Temel Eğitim Hizmetleri Bölümü Orta Öğretim Hizmetleri Bölümü Mesleki ve Teknik Eğitim Hizmetleri Bölümü Din Öğretimi Hizmetleri Bölümü Özel Eğitim ve Rehberlik Hizmetleri Bölümü |
| | | 11. | Bütün okul tür ve kademelerinde devamsızlık, sınıf tekrarı ve okuldan erken ayrılma nedenlerinin tespiti için araştırmalar yapılacaktır. | Temel Eğitim Hizmetleri Bölümü Orta Öğretim Hizmetleri Bölümü Mesleki ve Teknik Eğitim Hizmetleri Bölümü Din Öğretimi Hizmetleri Bölümü Özel Eğitim ve Rehberlik Hizmetleri Bölümü |
| | | 12. | Okula devam sorunu olan öğrencilere ve ailelere kişisel ve sosyal rehberlik çalışmaları yapılacaktır. | Temel Eğitim Hizmetleri Bölümü Orta Öğretim Hizmetleri Bölümü Mesleki ve Teknik Eğitim Hizmetleri Bölümü Din Öğretimi Hizmetleri Bölümü Özel Eğitim ve Rehberlik Hizmetleri Bölümü |
| | | 13. | Ortaöğretimde devamsızlık, sınıf tekrarı ve okul terkinin azaltmak amacıyla "Ortaöğretime Uyum Programı" yaygınlaştırılacaktır. | Temel Eğitim Hizmetleri Bölümü Orta Öğretim Hizmetleri Bölümü Mesleki ve Teknik Eğitim Hizmetleri Bölümü Din Öğretimi Hizmetleri Bölümü Özel Eğitim ve Rehberlik Hizmetleri Bölümü |
| | | 14. | Hayat boyu öğrenmenin önemi, bireye ve topluma katkısı ve hayat boyu öğrenime erişim imkânları hakkında toplumda farkındalık oluşturulacaktır. | Temel Eğitim Hizmetleri Bölümü Orta Öğretim Hizmetleri Bölümü Mesleki ve Teknik Eğitim Hizmetleri Bölümü Din Öğretimi Hizmetleri Bölümü Özel Eğitim ve Rehberlik Hizmetleri Bölümü |

| TEMA | STRATEJİK HEDEF | NO | STRATEJİLER | SORUMLU BÖLÜM |
|----------------------------------|--|-----|--|---|
| EĞİTİM VE ÖĞRETİME ERİŞİM | Stratejik Hedef 1.1: Plan dönemi sonuna kadar dezavantajlı gruplar başta olmak üzere, eğitim ve öğretimin her tür ve kademesinde katılım ve tamamlama oranlarını artırmak. | 15. | Hayat boyu öğrenme kapsamında sosyal ve kültürel kurslara erişim imkânları ile bu kurslara katılım oranları artırılabilecektir. | Temel Eğitim Hizmetleri Bölümü Orta Öğretim Hizmetleri Bölümü Mesleki ve Teknik Eğitim Hizmetleri Bölümü Din Öğretimi Hizmetleri Bölümü Özel Eğitim ve Rehberlik Hizmetleri Bölümü Hayat Boyu Öğrenme Hizmetleri |
| | | 16. | Bireylerin istihdam edilebilirliklerini artırmaya yönelik sektör ve ilgili taraflarla iş birliğinde ve hayat boyu öğrenme kapsamında mesleki kursların çeşitliliği ve katılımcı sayısı artırılacaktır. | Mesleki ve Teknik Eğitim Hizmetleri Bölümü |
| | | 17. | Kız çocukları başta olmak üzere özel politika gerektiren grupların eğitim ve öğretime erişimlerine yönelik proje ve protokoller artırılacaktır. | Temel Eğitim Hizmetleri Bölümü Orta Öğretim Hizmetleri Bölümü Mesleki ve Teknik Eğitim Hizmetleri Bölümü Din Öğretimi Hizmetleri Bölümü Özel Eğitim ve Rehberlik Hizmetleri Bölümü |

| TEMA | STRATEJİK HEDEF | NO | STRATEJİLER | SORUMLU BÖLÜM |
|-------------------------|--|-----|--|--|
| EĞİTİM-ÖĞRETİMDE KALİTE | Stratejik Hedef 2.1: Bütün bireylerin bedensel, ruhsal ve zihinsel gelişimlerine yönelik faaliyetlere katılım oranını ve öğrencilerin akademik başarı düzeylerini artırmak. | 18. | Öğrencilerin olay ve olguları bilimsel bakış açısıyla değerlendirebilmelerini sağlamak amacıyla bilim sınıfları oluşturma, bilim fuarları düzenleme gibi faaliyetler gerçekleştirilecektir | Temel Eğitim Hizmetleri Bölümü Orta Öğretim Hizmetleri Bölümü Mesleki ve Teknik Eğitim Hizmetleri Bölümü Din Öğretimi Hizmetleri Bölümü Özel Eğitim ve Rehberlik Hizmetleri Bölümü |
| | | 19. | Öğrenci ve velilerin bilinçlendirilmesine yönelik rehberlik çalışmaları artırılarak, öğrencilerin erken dönemde ilgi ve kabiliyetleri doğrultusunda yönlendirmesi etkin olarak sağlanacaktır. | Özel Eğitim ve Rehberlik Hizmetleri Bölümü |
| | | 20. | Bireysel, bölgesel ve okul türü farklılıkları göz önüne alınarak örgün ve yaygın eğitimi destekleme ve yetiştirme kursları yaygınlaştırılacaktır. | Temel Eğitim Hizmetleri Bölümü Orta Öğretim Hizmetleri Bölümü Mesleki ve Teknik Eğitim Hizmetleri Bölümü Din Öğretimi Hizmetleri Bölümü Özel Eğitim ve Rehberlik Hizmetleri Bölümü |
| | | 21. | Hayat Boyu Öğrenme Koordinasyon ve Bilgi Birimleri başta olmak üzere bütün yaygın eğitim kurumlarında hayat boyu rehberlik hizmeti altyapısı oluşturulacaktır. | Hayat Boyu Öğrenme Hizmetleri |
| | | 22. | Eğitsel, kişisel ve meslekî rehberlik faaliyetlerinin yürütülmesinde beşeri ve fiziki kaynaklarda yaşanan sıkıntıların da ortadan kaldırılabilmesi amacıyla toplumsal farkındalık düzeyi artırılacak ve diğer kurumlarla da bu alanda iş birliğine gidilecektir. | Temel Eğitim Hizmetleri Bölümü Orta Öğretim Hizmetleri Bölümü Mesleki ve Teknik Eğitim Hizmetleri Bölümü Din Öğretimi Hizmetleri Bölümü Özel Eğitim ve Rehberlik Hizmetleri Bölümü |
| | | 23. | Rehberlik ve araştırma merkezlerinin eğitsel değerlendirme ve tanılama hizmetleri başta olmak üzere, riskli ve öncelikli alanlar tespit edilerek bütün süreçlerinin hizmet kalitesi artırılacaktır. | Temel Eğitim Hizmetleri Bölümü Orta Öğretim Hizmetleri Bölümü Mesleki ve Teknik Eğitim Hizmetleri Bölümü Din Öğretimi Hizmetleri Bölümü Özel Eğitim ve Rehberlik Hizmetleri Bölümü |
| | | 24. | Okul sağlığı ve hijyen konularında öğrencilerin, ailelerin ve çalışanların bilinçlendirilmesine yönelik faaliyetler yapılacaktır. Okulların bu konularda değerlendirmelere katılmaları ve sertifika almaları desteklenecektir. | Temel Eğitim Hizmetleri Bölümü Orta Öğretim Hizmetleri Bölümü Mesleki ve Teknik Eğitim Hizmetleri Bölümü Din Öğretimi Hizmetleri Bölümü Özel Eğitim ve Rehberlik Hizmetleri Bölümü |

| TEMA | STRATEJİK HEDEF | NO | STRATEJİLER | SORUMLU BÖLÜM |
|-------------------------|---|-----|---|--|
| EĞİTİM-ÖĞRETİMDE KALİTE | Stratejik Hedef 2.1: Bütün bireylerin bedensel, ruhsal ve zihinsel gelişimlerine yönelik faaliyetlere katılım oranını ve öğrencilerin akademik başarı düzeylerini artırmak. | 25. | FATİH Projesi ile örgün ve yaygın eğitim kurumlarında bilgi ve iletişim teknolojisi altyapısı geliştirilecek, öğrenci ve öğretmenlerin bu teknolojileri kullanma yetkinlikleri artırılabacaktır | Temel Eğitim Hizmetleri Bölümü Orta Öğretim Hizmetleri Bölümü Mesleki ve Teknik Eğitim Hizmetleri Bölümü Din Öğretimi Hizmetleri Bölümü Özel Eğitim ve Rehberlik Hizmetleri Bölümü |
| | | 26. | Eğitim Bilişim Ağının (EBA) öğrenci, öğretmen ve ilgili bireyler tarafından kullanımı artırılacak ve etkin kullanımının sağlanması için öğretmenlere hizmet içi eğitimler verilecektir. | Temel Eğitim Hizmetleri Bölümü Orta Öğretim Hizmetleri Bölümü Mesleki ve Teknik Eğitim Hizmetleri Bölümü Din Öğretimi Hizmetleri Bölümü Özel Eğitim ve Rehberlik Hizmetleri Bölümü |

| TEMA | STRATEJİK HEDEF | NO | STRATEJİLER | SORUMLU BÖLÜM |
|-------------------------|---|-----|--|--|
| EĞİTİM-ÖĞRETİMDE KALİTE | Stratejik Hedef 2.2: Hayat boyu öğrenme yaklaşımı çerçevesinde, işgücü piyasasının talep ettiği beceriler ile uyumlu bireyler yetiştirilerek istihdam edilebilirliklerini artırmak. | 27. | Sektörle iş birliği yapılarak atölye ve laboratuvar öğretmenlerinin ilgili sektördeki gelişmeleri ve iş gücü piyasası ihtiyaçlarını takip etmeleri ve öğrencilere bu yönde rehberlik etmeleri sağlanacaktır. | Hayat Boyu Öğrenme Hizmetleri |
| | | 28. | Bireyin kişisel ve mesleki gelişim veya istihdam amacıyla gereksinim duyduğu rehberlik sisteminin içinde hayat boyu rehberlik yaklaşımının geliştirilmesi sağlanacaktır. | Temel Eğitim Hizmetleri Bölümü Orta Öğretim Hizmetleri Bölümü Mesleki ve Teknik Eğitim Hizmetleri Bölümü Din Öğretimi Hizmetleri Bölümü Özel Eğitim ve Rehberlik Hizmetleri Bölümü |
| | | 29. | İlgili kurum ve kuruluşlarla işbirliği yapılarak öğrencileri mesleklere yönelik bilgilendirme çalışmaları yapılacaktır. | Temel Eğitim Hizmetleri Bölümü Orta Öğretim Hizmetleri Bölümü Mesleki ve Teknik Eğitim Hizmetleri Bölümü Din Öğretimi Hizmetleri Bölümü Özel Eğitim ve Rehberlik Hizmetleri Bölümü |
| | | 30. | Mesleki ve teknik eğitimde okul-sektör iş birliğinde çalışmalar yapılmasına devam edilecektir. | Meslekî ve Teknik Eğitim Hizmetleri Bölümü |
| | | 31. | İş yeri beceri eğitimlerinin etkinliği ve verimliliği artırılacaktır. | Meslekî ve Teknik Eğitim Hizmetleri Bölümü |
| | | 32. | Mesleki ve teknik eğitimde girişimcilik, yaratıcılık ve yenilikçilik kültürünün yerleşmesi için mevcut süreçler değerlendirilerek gerekli çalışmalar yapılacaktır. | Hayat Boyu Öğrenme Hizmetleri |
| | | 33. | Bireylerin mesleki ve teknik eğitim imkânları ve istihdam fırsatları hakkında bilgi edinmeleri amacıyla geliştirilen Hayat Boyu Öğrenme Portalı'na ilişkin farkındalık oluşturulacaktır. | Meslekî ve Teknik Eğitim Hizmetleri Bölümü |

| TEMA | STRATEJİK HEDEF | NO | STRATEJİLER | SORUMLU BÖLÜM |
|-------------------------|--|-----|--|--|
| EĞİTİM-ÖĞRETİMDE KALİTE | Stratejik Hedef 2.3: Eğitimde yenilikçi yaklaşımlar kullanılarak bireylerin yabancı dil yeterliliğini ve uluslararası öğrenci/öğretmen hareketliliğini artırmak. | 34. | Yabancı dil öğretiminde, yenilikçi yaklaşımların tanıtılıp yaygınlaştırılması amacıyla seminer düzenlenecektir. | Strateji Geliştirme Bölümü |
| | | 35. | Yabancı dil eğitimi alan bireylerin, teorik bilgilerini uygulamada kullanıp geliştirebilmeleri amacıyla, sektör ve ilgili kurumlarla işbirliği yapılacaktır. | Strateji Geliştirme Bölümü |
| | | 36. | Uluslararası öğrenci hareketliliği artırılıp öğrencilerin yabancı dil eğitimine katkı sağlanarak kariyer gelişimi desteklenecektir. | Strateji Geliştirme Bölümü |
| | | 37. | Uluslararası proje uygulaması teşvik edilerek, hareketlilik ve etkileşim artırılabilecektir. | Strateji Geliştirme Bölümü |
| | | 38. | Bireysel ve kurumsal hibe imkânlarına ilişkin bilgilendirme faaliyetleri yapılacak, hareketliliğin artırılması için öğrenci ve öğretmenlerin uluslararası program ve projelere katılımları desteklenecektir. | Temel Eğitim Hizmetleri Bölümü Orta Öğretim Hizmetleri Bölümü Mesleki ve Teknik Eğitim Hizmetleri Bölümü Din Öğretimi Hizmetleri Bölümü Özel Eğitim ve Rehberlik Hizmetleri Bölümü |
| | | 39. | Erasmus+ K1 ve K2 vb. projelerle öğrenci hareketliliği (mobility) teşvik edilecektir. | Strateji Geliştirme Bölümü |

| TEMA | STRATEJİK HEDEF | NO | STRATEJİLER | SORUMLU BÖLÜM |
|-------------------|--|-----|--|---|
| KURUMSAL KAPASİTE | Stratejik Hedef 3.1: Müdürlük hizmetlerinin etkin sunumunu sağlamak üzere insan kaynaklarının yapısını ve niteliğini geliştirmek. | 40. | Hizmet içi eğitim planlamaları, öğretmenlik genel ve özel alan yeterlilikleri, çalışanların talepleri, birimlerin ihtiyaçları, denetim raporları ve birimlerce tespit edilen sorun alanları dikkate alınarak yapılacaktır. | İnsan Kaynakları Yönetimi Hizmetleri Bölümü |
| | | 41. | Eğitim içeriğinin nitelik açısından geliştirilmesi, daha fazla HİE faaliyeti teklifinin yapılması, eğitim kalitesinin artırılması, hizmet sunan personelin eğitimi sağlanacaktır. | İnsan Kaynakları Yönetimi Hizmetleri Bölümü |
| | | 42. | Çalışanların görevlendirilmesinde aldığı eğitim, sahip olduğu geçerli sertifikalar ve yabancı dil becerisi gibi yeterlilikler dikkate alınacaktır | Temel Eğitim Hizmetleri Bölümü Orta Öğretim Hizmetleri Bölümü Mesleki ve Teknik Eğitim Hizmetleri Bölümü Din Öğretimi Hizmetleri Bölümü Özel Eğitim ve Rehberlik Hizmetleri Bölümü |
| | | 43. | Çalışanların bilgi ve görgü düzeylerini artırmak, tecrübe paylaşımını sağlamak amacıyla çalışan hareketliliği de dâhil olmak üzere ulusal kurum ve kuruluşlarla ortak faaliyetler yapılacaktır. | İnsan Kaynakları Hizmetleri Bölümü Temel Eğitim Hizmetleri Bölümü Orta Öğretim Hizmetleri Bölümü Mesleki ve Teknik Eğitim Hizmetleri Bölümü Din Öğretimi Hizmetleri Bölümü Özel Eğitim ve Rehberlik Hizmetleri Bölümü |
| | | 44. | Yöneticilere uygulanacak hizmet içi eğitim programları ile hizmet kalitesinin artırılması sağlanacaktır. | İnsan Kaynakları Yönetimi Hizmetleri Bölümü |
| | | 45. | Okul ve kurumların temizlik, güvenlik gibi alanlardaki destek personeli ihtiyacının giderilmesine yönelik çalışmalar yapılacaktır. | Temel Eğitim Hizmetleri Bölümü Orta Öğretim Hizmetleri Bölümü Mesleki ve Teknik Eğitim Hizmetleri Bölümü Din Öğretimi Hizmetleri Bölümü Özel Eğitim ve Rehberlik Hizmetleri Bölümü Strateji Geliştirme Hizmetleri Bölümü İnsan Kaynakları Hizmetleri Bölümü |
| | | 46. | Müdürlük çalışanlarının motivasyon ve iş doyumunu artırmaya yönelik çalışmalar yapılacaktır. | İnsan Kaynakları Hizmetleri Bölümü Temel Eğitim Hizmetleri Bölümü Orta Öğretim Hizmetleri Bölümü Mesleki ve Teknik Eğitim Hizmetleri Bölümü Din Öğretimi Hizmetleri Bölümü Özel Eğitim ve Rehberlik Hizmetleri Bölümü Strateji Geliştirme Hizmetleri Bölümü |

| TEMA | STRATEJİK HEDEF | NO | STRATEJİLER | SORUMLU BÖLÜM |
|-------------------|--|-----|---|---|
| KURUMSAL KAPASİTE | Stratejik Hedef 3.1: Müdürlük hizmetlerinin etkin sunumunu sağlamak üzere insan kaynaklarının yapısını ve niteliğini geliştirmek. | 47. | Engelli çalışanlara bilgi, beceri ve engel durumlarına uygun görevler verilmesi sağlanacaktır. | Temel Eğitim Hizmetleri Bölümü Orta Öğretim Hizmetleri Bölümü Mesleki ve Teknik Eğitim Hizmetleri Bölümü Din Öğretimi Hizmetleri Bölümü Özel Eğitim ve Rehberlik Hizmetleri Bölümü Strateji Geliştirme Hizmetleri Bölümü İnsan Kaynakları Hizmetleri Bölümü |
| | | 48. | Okul ve kurumların fiziksel koşulları engelli bireylerin eğitim ve öğretime erişimlerini kolaylaştıracak şekilde düzenlenecektir. | Temel Eğitim Hizmetleri Bölümü Orta Öğretim Hizmetleri Bölümü Mesleki ve Teknik Eğitim Hizmetleri Bölümü Din Öğretimi Hizmetleri Bölümü Özel Eğitim ve Rehberlik Hizmetleri Bölümü Strateji Geliştirme Hizmetleri Bölümü İnşaat ve Emlak Hizmetleri Bölümü |

| TEMA | STRATEJİK HEDEF | NO | STRATEJİLER | SORUMLU BÖLÜM |
|-------------------|--|-----|---|---|
| KURUMSAL KAPASİTE | Stratejik Hedef 3.2: Plan dönemi sonuna kadar, belirlenen kurum standartlarına uygun eğitim ortamlarını tesis etmek; etkin, verimli bir mali yönetim yapısını oluşturmak. | 49. | Okullaşma ve sınıf mevcutları ile ilgili hedefler doğrultusunda oluşacak fiziki mekân ihtiyacını plan dönemi sonuna kadar karşılanması sağlanacaktır. | Strateji Geliştirme Hizmetleri Bölümü |
| | | 50. | Öğrenci yurt ve pansiyonlarının konaklama kalitesinin artırılmasına yönelik çalışmalar yapılacak ve fiziki ortamlara ilişkin standartlar güvenlik, hijyen ve konfor şartları dikkate alınarak geliştirilecektir. | Temel Eğitim Hizmetleri Bölümü Orta Öğretim Hizmetleri Bölümü Mesleki ve Teknik Eğitim Hizmetleri Bölümü Din Öğretimi Hizmetleri Bölümü Özel Eğitim ve Rehberlik Hizmetleri Bölümü |
| | | 51. | Mevcut ve yeni açılacak okul, pansiyon ve eklentiler iş güvenliği, onarım ve bakım esasları öncelikleri göz önüne alınarak düzenlenecektir. | Temel Eğitim Hizmetleri Bölümü Orta Öğretim Hizmetleri Bölümü Mesleki ve Teknik Eğitim Hizmetleri Bölümü Din Öğretimi Hizmetleri Bölümü İnşaat ve Emlak Hizmetleri Bölümü Özel Eğitim ve Rehberlik Hizmetleri Bölümü |
| | | 52. | Okul ve kurumlarımızın ders ve laboratuvar araç-gereçleri, makine-teçhizat dâhil her türlü donatım malzemesi ihtiyaçlarını, öğretim programlarına ve teknolojik gelişmelere uygun olarak zamanında karşılanması sağlanacaktır. | Destek Hizmetleri Bölümü |
| | | 53. | Okul ve kurumların fiziki ortamları özel eğitime ihtiyaç duyan bireylerin gereksinimlerine uygun biçimde düzenlenecek ve destek eğitim odaları yaygınlaştırılacaktır. | Özel Eğitim ve Rehberlik Hizmetleri Bölümü Destek Hizmetleri Bölümü |
| | | 54. | Okul ve kurumların kütüphane, konferans salonu, laboratuvar, spor salonu ve bahçe gibi mekânlarının bu imkânlardan yoksun okullar tarafından kullanılabilmesi sağlanacaktır. | Temel Eğitim Hizmetleri Bölümü Orta Öğretim Hizmetleri Bölümü Mesleki ve Teknik Eğitim Hizmetleri Bölümü Din Öğretimi Hizmetleri Bölümü Özel Eğitim ve Rehberlik Hizmetleri Bölümü İnşaat ve Emlak Hizmetleri Bölümü |
| | | 55. | Okul ve kurum binalarının deprem tahkiki ile güçlendirmesine yönelik çalışmalar hazırlanacak programlar dâhilinde yürütülecektir. | Destek Hizmetleri Bölümü İnşaat ve Emlak Hizmetleri Bölümü |
| | | 56. | Teknolojik altyapı standartları belirlenerek bütün okul ve kurumların bu standartlarda donatılması sağlanacaktır. Bu kapsamda etkileşimli tahta, tablet gibi materyalin dağıtımı tamamlanacak ve kurumların internet altyapısı ile ilgili eksiklikler giderilecektir. | Yenilik ve Eğitim Teknolojileri Hizmetleri Bölümü Destek Hizmetleri Bölümü |

| TEMA | STRATEJİK HEDEF | NO | STRATEJİLER | SORUMLU BÖLÜM |
|--------------------------|--|-----|--|---|
| KURUMSAL KAPASİTE | Stratejik Hedef 3.3: Plan dönemi sonuna kadar etkin bir izleme ve değerlendirme sistemiyle desteklenen, bürokrasinin azaltıldığı, çoğulcu, katılımcı, şeffaf ve hesap verebilir bir yönetim ve organizasyon yapısını oluşturmak. | 57. | Rehberlik ve denetim faaliyetleri, geliştirilecek sistem ile yapılacak izleme ve değerlendirme sonuçlarına göre risk tespit edilen okul ve kurumlar önceliğinde yürütülecektir. Emsallerine göre başarı gösteren okul ve kurumların ödüllendirilerek örnek uygulamaların yaygınlaştırılması sağlanacaktır. | Temel Eğitim Hizmetleri Bölümü Orta Öğretim Hizmetleri Bölümü Mesleki ve Teknik Eğitim Hizmetleri Bölümü Din Öğretimi Hizmetleri Bölümü Özel Eğitim ve Rehberlik Hizmetleri Bölümü Strateji Geliştirme Hizmetleri Bölümü |
| | | 58. | Müdürlük personeli ve hizmet sunmakla sorumlu olduğu vatandaşlar kamu hizmet standartları hususunda bilgilendirilecektir. | İnsan Kaynakları Bölümü |
| | | 59. | Müdürlük iş ve işlemlerinden dolayı kaybedilen davaların izlemesi yapılarak, kaybedilme nedenleri ile dava açılma nedenleri tespit edilecek ve bunların önlenmesine yönelik tedbirler artırılabilecektir. | Hukuk Hizmetleri Bölümü |
| | | 60. | Müdürlüğümüzün tüm kademelerindeki karar alma süreçlerine iç ve dış paydaşlar dâhil edilecektir. | Temel Eğitim Hizmetleri Bölümü Orta Öğretim Hizmetleri Bölümü Mesleki ve Teknik Eğitim Hizmetleri Bölümü Din Öğretimi Hizmetleri Bölümü Özel Eğitim ve Rehberlik Hizmetleri Bölümü Strateji Geliştirme Hizmetleri Bölümü |
| | | 61. | Diğer İlçe Müdürlükleri ve sivil toplum kuruluşları ile ilişkiler geliştirilecektir. | Strateji Geliştirme Hizmetleri Bölümü |
| | | 62. | İhtiyaç duyulan konularda yapılacak araştırmalar planlanarak uygulanacak, değerlendirilecek ve sonuç raporları hazırlanacaktır. Eğitim alanında yeni uygulama ve bilimsel gelişmelerin izlenmesi, değerlendirilmesi ve ilgili birimlerle paylaşılması sağlanacaktır. | Strateji Geliştirme Hizmetleri Bölümü |
| | | 63. | Müdürlük birimleri tarafından görev alanlarına giren konularla ilgili sorunları tespit etmek, gelişmeleri izlemek ve politikalar geliştirmek amacıyla araştırmalar yapılacaktır. | Temel Eğitim Hizmetleri Bölümü Orta Öğretim Hizmetleri Bölümü Mesleki ve Teknik Eğitim Hizmetleri Bölümü Din Öğretimi Hizmetleri Bölümü Özel Eğitim ve Rehberlik Hizmetleri Bölümü Strateji Geliştirme Hizmetleri Bölümü |

ELBİSTAN İLÇE MİLLİ EĞİTİM MÜDÜRLÜĞÜ STRATEJİK PLANLAMA ÜST KURUL ÜYELERİ

BAŞKAN
Kürşat BAYAZIT
İlçe Millî Eğitim Müdürü

ÜYE
Birkan ŞATIROĞLU
Şube Müdürü

ÜYE
Hacı AYDIN
Şube Müdürü

ÜYE
Bekir DAL
Şube Müdürü

T.C.
MİLLİ EĞİTİM BAKANLIĞI
ELBİSTAN İLÇE MİLLİ EĞİTİM MÜDÜRLÜĞÜ

"Kendi geleceğini planlamayanlar,
başkalarının planlarının bir parçası olurlar."

